



On-line PICASSO PROJECT

**Comprehensive Catalogue Raisonné
Prof. Dr. Enrique Mallen**

1931



Certificat de nationalité émanant du Consulat d'Espagne à Cannes. Cannes. 1-January/1931. Ink on paper [Reverse of *Certificat de nationalité émanant du Consulat d'Espagne à Cannes*]. S/U. Musée Picasso, Paris. (Inv 515AP/A/1/5).

OPP.31:335

Certificat de nationalité émanant du Consulat d'Espagne à Cannes. Cannes. 1-January/1931. Ink on paper [Obverse of *Certificat de nationalité émanant du Consulat d'Espagne à Cannes*]. S/U. Musée Picasso, Paris. (Inv 515AP/A/1/5).

OPP.31:336





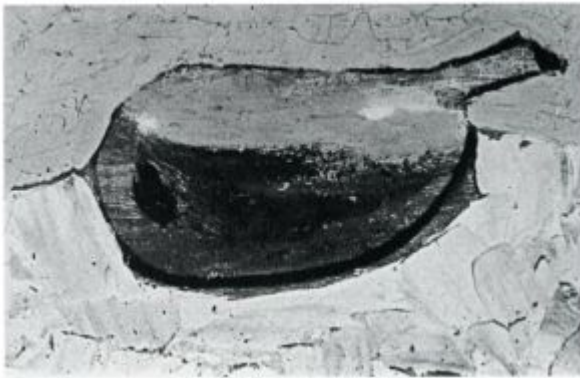
Baigneuse sur la plage. Paris. 8-January/1931.
Charcoal & grattage on gessoed canvas. 65,3 x 81
cm. Private collection, New York. Formerly
Christie's. #29, 3442, 11/04/13; Marina Picasso
Collection. (Inv 12553).

OPP.31:069; P.IV:252; PP.31:001; BS.08a*:n/a;
CG.12*:41; CH.10*:156p; JC.01a*:109;
JR.85*:74; MP.81*:212; NY.21g*:44; NY.95a*:45;
PD.02*:42; ST.88*:47; VE.81*:212; WS.95b*:8

Visage sculptural. [Boisgeloup]. 9-January/1931.
Oil & charcoal on canvas. 61 x 50 cm. Fundación
Almine & Bernard Ruiz-Picasso para el Arte.

OPP.31:049; P.IV:258; GS.03:1.16; JR.14*:167p



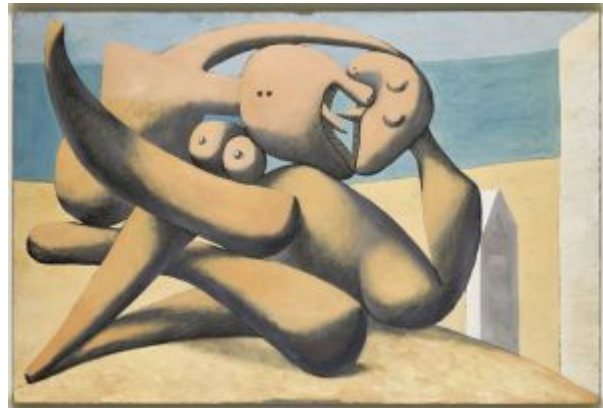


Étude. Paris. 11-January/1931. Oil on canvas [OiC]. 14 x 22 cm. Private collection.

OPP.31:358; PP.31:002; DD.61:214p

Figures au bord de la mer. Paris. 12-January/1931. Oil on canvas. 130,5 x 195,5 cm. Musée Picasso, Paris. Dation 1979.

OPP.31:006; MPP:131; P.IV:250; PP.31:005; Z.VII:328; AB.12*:171p; BA.23*:108p; CE.90:15; DA.03:58; DW.05:58p; EC.02:486; GC.96:210-211p; GP.32*:203; HN.00*:108; HN.13:335p; IC.05*:61; IS.98:90p; JC.01a*:116; JL.71:62p; JM.93:78-79p; JR.07:438p; JR.97:6; JV.06:150p; KZ.32*:197; LA.16:172p; LP.99:124-125p; MA.08a*:n/a; MA.17*:87p; MG.18:57p; MN.80*:n/a; MP.02*:111; MP.85:109; MS.04:41p; PA.07a*:182-183p; PA.79a*:189; PC.77:250p; PD.06*:93p; PD.09:257p; RJ.03:29; RP.06*:77; RP.91:34; RS.88:106-107p; SY.11*:n/a; TC.13:1.13; UP.00:631; VB.99:37p; WR.80*:281p; WW.91:342p





Le baiser (Deux têtes). Paris. 12-January/1931. Oil on canvas. 61 x 50,5 cm. Musée Picasso, Paris. Dation 1979.

OPP.31:024; MPP:132; P.IV:256; PP.31:003; Z.VII:325; AB.05a*:n/a; AB.05a:76; BA.03a*:140; HN.00*:109; JC.01a*:117; JF.94b:102; MP.85:110; PA.17b*:190; PA.18e*:121; PA.79a*:190; PD.09:267p; UP.00:633; UW.91*:33; VR.16*:n/a; WW.94*:102

Le baiser. Paris. 12-January/1931. Oil on canvas. 61 x 50 cm. Private collection.

OPP.31:109; P.IV:251; PP.31:004; Z.VII:323; RP.11*:117p





La lampe. Boisgeloup. 21-January~8-June/1931. Oil on canvas. [162 x 130] 162,5 x 130,4 cm. Christie's. #22A, 15977, 11/11/18. Formerly Sotheby's. #28, N08359, 11/07/07.

OPP.31:007; PP.31:043; Z.VII:347; AN.84*:6; EM.55:171p; GE.81a*:9; GP.32*:201; JB.92:238p; JR.07:443p; KZ.32*:201; MI.53*:58; RO.53*:20; RP.11:90p; RU.17:67p; TG.94:28p; UP.00:628; WR.80*:285p

Buste de personnage. [Boisgeloup]. [End-January]/1931. Oil on board. 65 x 51 cm. Private collection.

OPP.31:053; BA.03a*:132; MG.03b*:20





Figure. [Boisgeloup]. 30-January/1931. Oil on canvas. 61 x 50,3 cm. Max Lang Gallery, NY. 2006. Formerly Sotheby's. #405, 7050, 11/13/97.

OPP.31:046; PP.31:006; Z.VII:324

Femme endormie (Marie-Thérèse).
Paris. 4-February/1931. Charcoal on primed canvas. 46 x 61 cm. Sotheby's. #14, L20022, 07/28/20.

OPP.31:273; PP.31:007; BS.86a*:68;
DD.61:214p





Pichet et coupe de fruits. Paris. 11-February/1931. Oil on canvas. [130 x 195] 131 x 196 cm. Helly Nahmad Collection, Monaco/London. Formerly Christie's. #30, 11/14/90.

OPP.31:099; P.IV:253; PP.31:008; Z.VII:327; BA.23*:40p; BS.55:134; CB.11*:183p; CG.08*:181p; GP.32*:204; HN.13*:99p; JB.92:231p; KZ.32*:198; LO.98b*:n/a; PA.31b*:n/a; RT.99*:21; TB.10*:66; TO.14:17p

Pichet et coupe de fruits. Paris. 14-February/1931. Oil on canvas. 130,2 x 194,9 cm. The Saint Louis Art Museum. (Inv 932.1983). Bequest of Morton D. May.

OPP.31:005; P.IV:254; PP.31:009; Z.VII:326; BS.55:133; CB.11:182p; CG.08:171p; DL.67*:51; EM.55:170p; GP.32*:205; HT.34*:69; JB.92*:91; KZ.32*:199; LO.38b*:11; ME.44*:n/a; PA.31b*:n/a; TB.10*:67; TK.04*:n/a; YB.99*:48





Pichet et coupe de fruits. Paris. [1923] [12] 22-February/1931. Oil on canvas. 130,8 x 162,6 cm. The Solomon R. Guggenheim Museum, NYC. (Inv 82.2947). By exchange, 1982 from The Museum of Modern Art, NYC; Henry P. McIlhenny Collection.

OPP.31:029; P.IV:255; PP.31:010; Z.VII:322; AB.34*:131; AB.39a*:238; AB.46:168p; AB.57*:67p; CB.11:182p; DL.62*:67; GD.77:58p; GP.32*:202; GP.96:187p; HJ.83:101p; HJ.96:125p; JB.92*:92; JC.40:121p; JL.66*:150; JR.62*:5.1; KZ.32*:200; LO.37c*:2; LO.90c:280p; MI.85*:97; NY.55i*:120; NY.62a*:n/a; NY.69b*:62p; OS.38*:57; PA.31b*:n/a; PA.36e*:n/a; PA.91a*:97; PH.47a*:85; PH.58*:124; PK.05:17; PK.60*:n/a; PL.70*:29; RP.60*:125; RP.81:13.5; SF.59a*:n/a; SJ.59*:n/a; TB.10*:68; TH.75:125; UA.80:5; WR.72*:135p; WR.80*:290; WW.91:340p; YB.08*:42

Femme lançant une pierre. Paris. 8-March/1931. Oil on canvas. [130 x 199] [131 x 196] 130,5 x 195,5 cm. Musée Picasso, Paris. Dation 1979.

OPP.31:030; MPP:133; P.IV:257; PP.31:011; Z.VII:329; AB.05a*:39; AB.05b:162; AB.12*:179p; AB.39a*:237; AB.46:169p; BJ.19*:n/a; DD.61:215p; GB.87:125; JC.01a*:118; JL.71:62p; JR.07:n/a; MA.08a*:n/a; MN.80*:n/a; MP.85:111; MR.13:29p; PA.02f*:n/a; PA.79a*:191; SD.05*:59; SY.11*:n/a; TC.13:5.33; TK.04*:n/a; UP.00:632; WW.91:343p





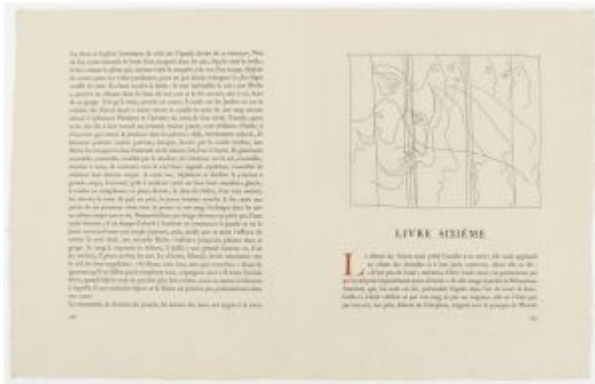
Grande nature morte au guéridon. Paris. 11-March/1931. Oil on canvas. 195 x 130,5 cm. Musée Picasso, Paris. Dation 1979.

OPP.31:001; MPP:134; P.IV:259; PP.31:012; Z.VII:317; AB.05a*:91; AB.12*:175p; AB.39a*:240; AB.46:170p; AB.57*:68p; AM.67*:72; BS.55:217p; CG.08*:173p; DD.61:214p; EC.02:459; EM.55:167p; GP.96:178p; HN.13:74p; HU.81*:59; JB.92*:93; JL.66*:152; JM.93:75p; JR.07:440p; JR.07:440p; KS.62:32; LN.80:22; LO.81b*:82; MA.08a*:n/a; MG.80:145p; MJ.55*:75; MM.00:67p; MN.80*:76; MP.02*:162; MP.85:112; MS.04:40p; MU.55*:64; PA.17c*:n/a; PA.18e:83p; PA.31b*:n/a; PA.79a*:192; PD.09:256p; PD.65:145p; PH.58*:125; RB.99:46p; RJ.03:41; RP.11:96p; RR.76:XXXIX; RS.88:113p; SD.05*:68; SP.53*:25; SS.76:56; SY.11*:n/a; TG.02:73p; TH.75:162; UP.00:630; UW.93:19d; VO.16:67p; WR.80*:274p; WR.96:69p; WW.91:341p; YB.99*:47

Femme au fichu. Paris. 20-March/1931. Oil on paper [Oic]. 16 x 11,5 cm. Private collection.

OPP.31:264; PP.31:013; Z.VII:321





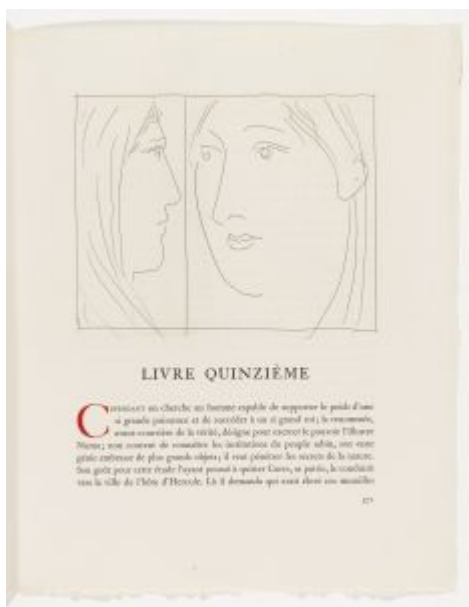
Ovide, Les Métamorphoses (Profils). Paris. Spring/1931. Etching on Arches Vergé paper. 32,7 x 51,6 cm. Musée Picasso, Paris.

OPP.31:234; B.I:1321; Ba:190; MPP:2166

Autoportrait. Paris. 31-March/1931. Ink on paper. 42 x 28 cm. Private collection.

OPP.31:116; PP.31:014; YP.13:118p



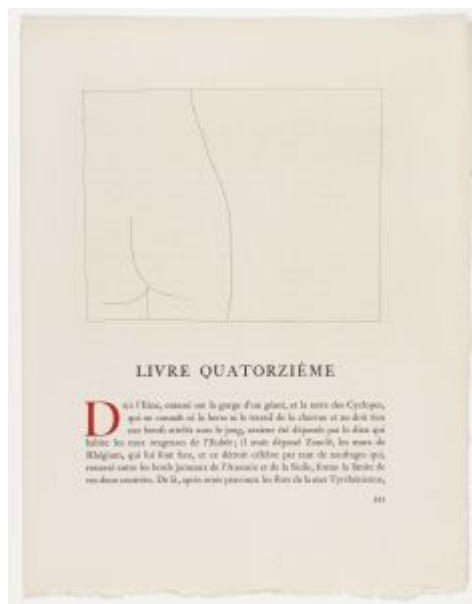


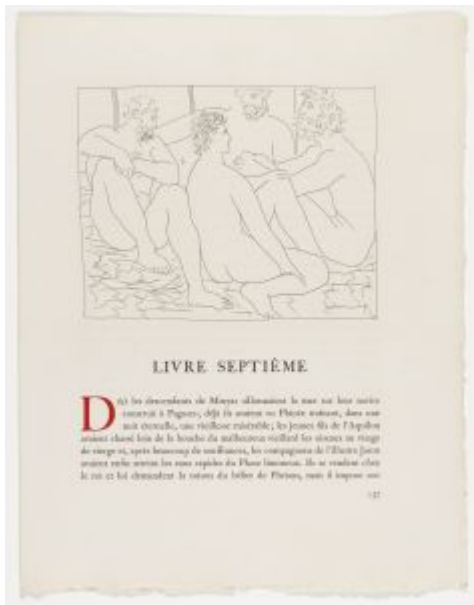
Ovide, Les Métamorphoses L029 (Deux têtes de femmes). Boisgeloup. 1-Avril/1931. Etching. [22,5 x 17] [38,1 x 30] 14,1 x 17,4 cm. The Museum of Modern Art, NYC. (Inv 968.1964.29). The Louis E. Stern Collection.

OPP.31:010; B.I:127; Ba:171.B; GC:19.29; P.IV:291; GM.81*:66; LF.00:2.6

Ovide, Les Métamorphoses L027 (Fragment de corps de femme). Boisgeloup. 1-Avril/1931. Etching. 38,1 x 29,9 cm. The Museum of Modern Art, NYC. (Inv 10.1945).

OPP.31:016; B.I:125; Ba:169.B; GC:19.27; BS.55:316p; GM.81*:64; JC.01a*:119; LA.16*:199p; LF.00:2.5; YB.99*:46



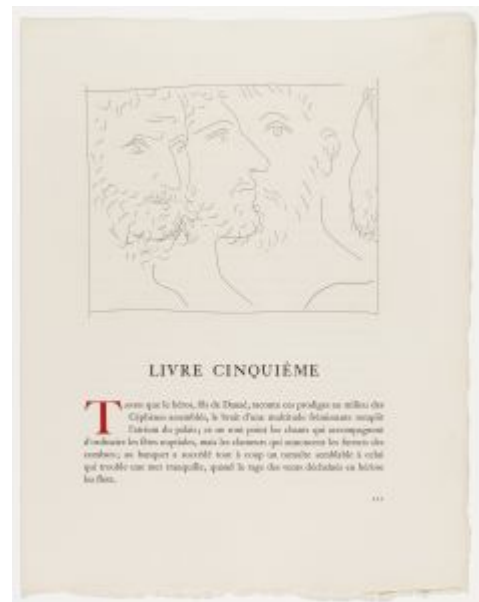


Ovide, Les Métamorphoses L013 (Quatre hommes nus assis). Boisgeloup. 1-Avril/1931. Etching printed in black ink with the remarque, edition 291. [38 x 30,1] 32,5 x 26 cm. Sotheby's. #174, L02195, 12/05/02.

OPP.31:022; B.I:111; Ba:155.B; GC:19.13; GM.81*:50

Ovide, Les Métamorphoses L009 (Quatre têtes d'homme). Boisgeloup. 1-Avril/1931. Etching. 13,5 x 16,7 cm. The Museum of Modern Art, NYC. (Inv 968.1964.9). The Louis E. Stern Collection.

OPP.31:027; B.I:107; Ba:151.B; GC:19.09; P.IV:292; CK.04*:84; GM.81*:46



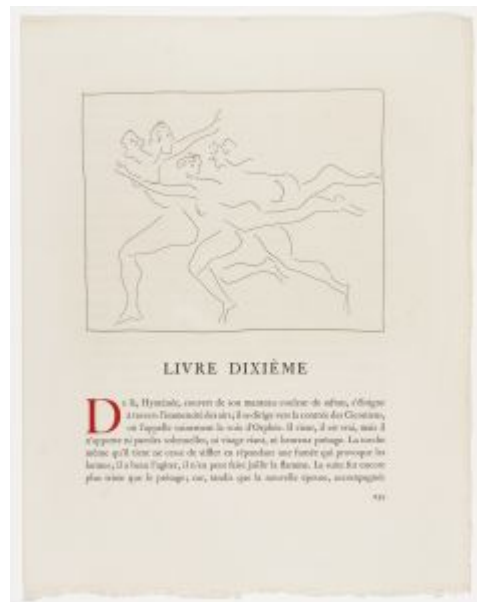


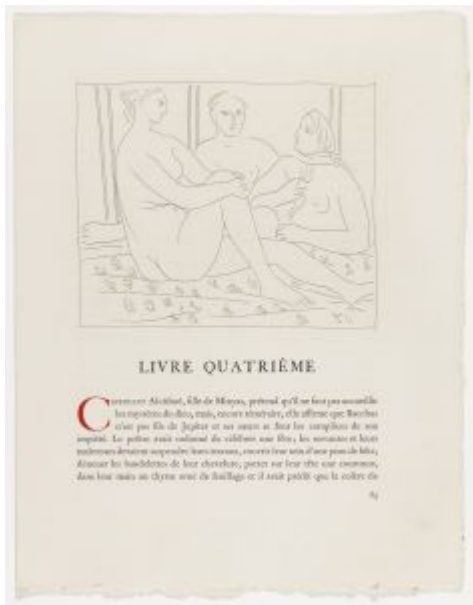
Ovide, Les Métamorphoses L003 (Profil et tête de femme). Boisgeloup. 1-April/1931. Etching. [38,1 x 29,9] 13,3 x 16,7 cm. The Museum of Modern Art, NYC. (Inv 968.1964.3). The Louis E. Stern Collection.

OPP.31:071; B.I:101; Ba:145.B; GC:19.03; P.IV:290; GM.81*:40; UP.00:612

Ovide, Les Métamorphoses L019 (Quatre femmes en fuite). Boisgeloup. 1-April/1931. Etching. 31 x 24 cm. Private collection.

OPP.31:079; B.I:117; Ba:161.B; GC:19.19; GM.81*:56



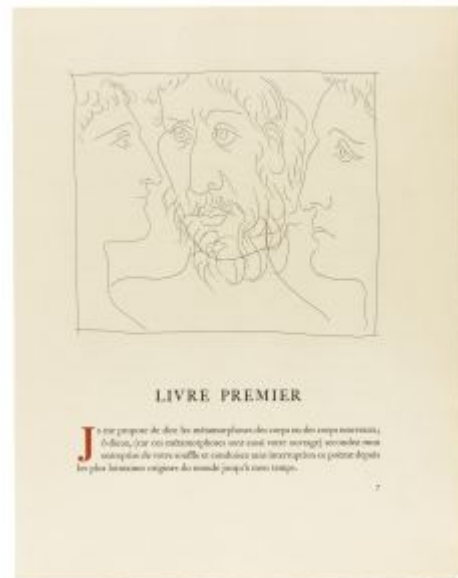


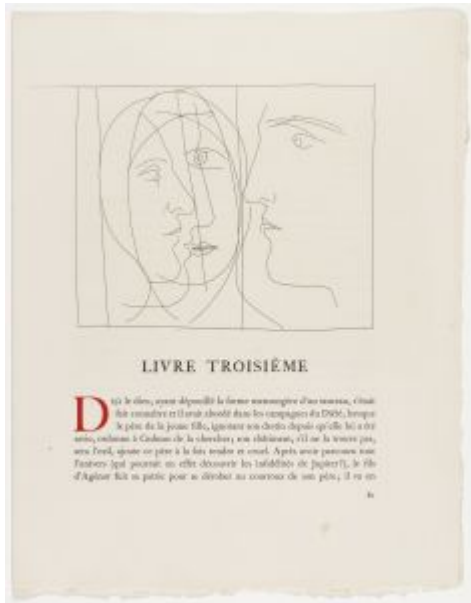
Ovide, Les Métamorphoses L007 (Trois femmes nues).
[Boisgeloup]. 1-April/1931. Etching. 14,1 x 17 cm. The Museum of Modern Art, NYC. (Inv 968.1964.7). The Louis E. Stern Collection.

OPP.31:102; B.I:105; Ba:149.B; GC:19.07; GM.81*:44;
YB.99*:45

Ovide, Les Métamorphoses L001 (Trois têtes d'hommes). Boisgeloup. 1-April/1931. Etching on copper, edition 145. 14,8 x 17 cm. The Museum of Modern Art, NYC. (Inv 1169.1969). Gift of Mrs. Joseph Zimmerman.

OPP.31:252; B.I:99; Ba:143.B; GC:19.01;
GM.81*:38





Ovide, Les Métamorphoses L005 (Têtes). Boisgeloup. 1-April/1931. Etching. 13,9 x 19,8 cm. The Museum of Modern Art, NYC. (Inv 968.1964.5). The Louis E. Stern Collection.

OPP.31:253; B.I:103; Ba:147.B; GC:19.05; GM.81*:42; LA.16*:199p

Ovide, Les Métamorphoses L011 (Arachnée montrant son travail). Boisgeloup. 1-April/1931. Etching. 38 x 30,1 cm. The Museum of Modern Art, NYC. (Inv 968.1964.11). The Louis E. Stern Collection.

OPP.31:254; B.I:109; Ba:153.B; GC:19.11; AS.60:64p; GM.81*:48; PA.07a*:137p





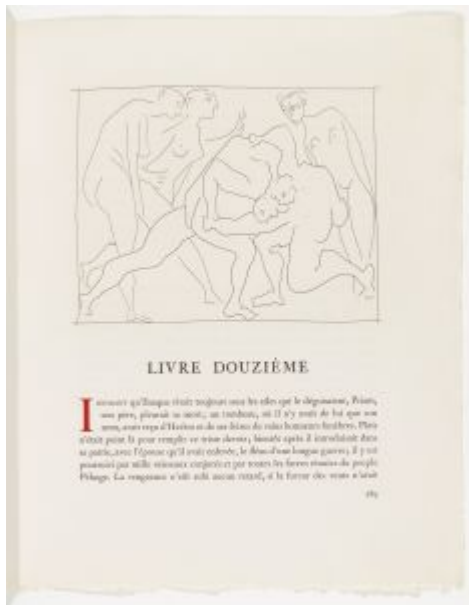
Ovide, Les Métamorphoses L015 (Tête d'un homme et d'une femme voilée). Boisgeloup. 1-Avril/1931. Etching. [33 x 25,4] 38,1 x 29,8 cm. The Museum of Modern Art, NYC. (Inv 968.1964.15). The Louis E. Stern Collection.

OPP.31:255; B.I:113; Ba:157.B; GC:19.15; GM.81*:52

Ovide, Les Métamorphoses L021 (Femme assise et cheval). Boisgeloup. 1-Avril/1931. Etching. 38 x 29,9 cm. The Museum of Modern Art, NYC. (Inv 968.1964.21). The Louis E. Stern Collection.

OPP.31:256; B.I:119; Ba:163.B; GC:19.21; GM.81*:58; LO.90c:273p





Ovide, Les Métamorphoses L023 (Deux lutteurs observés par trois femmes nues). Boisgeloup. 1-April/1931. Etching. 38,1 x 30,1 cm. The Museum of Modern Art, NYC. (Inv 968.1964.23). The Louis E. Stern Collection.

OPP.31:257; B.I:121; Ba:165.B; GC:19.23; GM.81*:60

Ovide, Les Métamorphoses L025 (Deux femmes nues). Boisgeloup. 1-April/1931. Etching. 39,1 x 22,9 cm. The Museum of Modern Art, NYC. (Inv 968.1964.25). The Louis E. Stern Collection.

OPP.31:258; B.I:123; Ba:167.B; GC:19.25; DV.00*:n/a; GM.81*:62





Ovide, Les Métamorphoses L017 (Trois fragments de tête). Boisgeloup. 1-April/1931. Etching. 32 x 26 cm. The Museum of Modern Art, NYC. (Inv 968.1964.1-30). The Louis E. Stern Collection.

OPP.31:259; B.I:115; Ba:159.B; GC:19.17; MPP:3553.17; GM.81*:54

Ovide, Les Métamorphoses (Têtes). Boisgeloup. 1-April/1931. Etching. 30 x 20,1 cm. The Art Institute of Chicago. (Inv 1946.65.5). Given in memory of A. Peter Dewey.

OPP.31:339; Ba:147; VR.90*:101





Ovide, Les Métamorphoses (Trois femmes nues).

Boisgeloup. 1-Avril/1931. Etching. 33 x 25,5 cm. The Art Institute of Chicago. (Inv 1946.65.7). Given in memory of A. Peter Dewey. Also Christie's. #146, 9401, 09/19/13.

OPP.31:340; Ba:149

Ovide, Les Métamorphoses (Quatre têtes d'homme). Boisgeloup. 1-Avril/1931. Etching. 22,1 x 17,2 cm. The Art Institute of Chicago. (Inv 1946.65.17). Given in memory of A. Peter Dewey. Also Christie's. #298, 17163, 04/17-18/19.

OPP.31:341; Ba:151





Ovide, Les Métamorphoses (Arachnée montrant son travail). Boisgeloup. 1-Avril/1931. Etching. 38 x 30,1 cm. The Art Institute of Chicago. (Inv 1946.65.11). Given in memory of A. Peter Dewey.

OPP.31:342; Ba:153

Ovide, Les Métamorphoses (Quatre hommes nus assis). Boisgeloup. 1-Avril/1931. Etching. 32,5 x 26 cm. The Art Institute of Chicago. (Inv 1946.65.13). Given in memory of A. Peter Dewey. Also Christie's. #298, 17163, 04/17-18/19.

OPP.31:343; Ba:155





Ovide, Les Métamorphoses (Trois fragments de tête). Boisgeloup. 1-Avril/1931. Etching. 20,5 × 16,6 cm. The Art Institute of Chicago. (Inv 1946.65.9). Given in memory of A. Peter Dewey. Also Christie's. #298, 17163, 04/17-18/19.

OPP.31:344; Ba:159; MI.18*:n/a; VR.90*:100

Ovide, Les Métamorphoses (Quatre femmes en fuite). Boisgeloup. 1-Avril/1931. Etching. 31 x 24 cm. The Art Institute of Chicago. (Inv 1946.65.19). Given in memory of A. Peter Dewey. Also Fine Arts Museums of San Francisco. (Inv 1971.28.68). Bequest of Bruno Adriani.

OPP.31:345; Ba:161; MI.18*:n/a





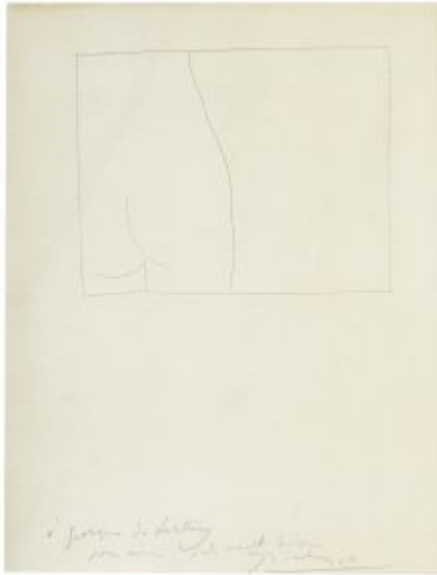
Ovide, Les Métamorphoses (Deux lutteurs observés par trois femmes nues). Boisgeloup. 1-Avril/1931. Etching. 38,1 x 30,1 cm. The Art Institute of Chicago. (Inv 1946.65.23). Given in memory of A. Peter Dewey. Also Christie's. #298, 17163, 04/17-18/19.

OPP.31:346; Ba:165; MI.18*:n/a

Ovide, Les Métamorphoses (Deux femmes nues). Boisgeloup. 1-Avril/1931. Etching. 22,4 x 17,2 cm. The Art Institute of Chicago. (Inv 1946.65.25). Given in memory of A. Peter Dewey. Also Sotheby's. #107, L22161, 09/08/22.

OPP.31:347; Ba:167



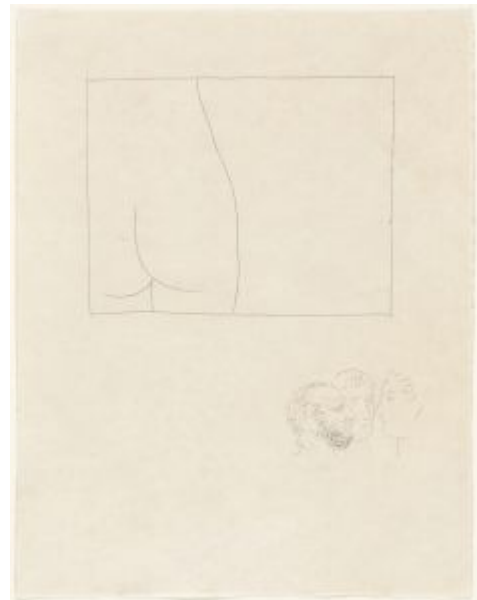


Ovide, Les Métamorphoses (Fragment de corps de femme). Boisgeloup. 1-April/1931. Etching. 38,1 x 29,9 cm. Christie's. #304, 17163, 04/17-28/19.

OPP.31:348; Ba:169.2

Ovide, Les Métamorphoses (Fragment de corps de femme). Boisgeloup. 1-April/1931. Etching. 38,1 x 29,9 cm. The Art Institute of Chicago. (Inv 1946.65.27). Given in memory of A. Peter Dewey. Also Christie's. #19, 5981, 10/29/09.

OPP.31:349; Ba:169; VR.90*:99





Ovide, Les Métamorphoses (Deux têtes de femmes).

Boisgeloup. 1-Avril/1931. Etching. 24,2 × 17,4 cm. The Art Institute of Chicago. (Inv 1946.65.29). Given in memory of A. Peter Dewey.

OPP.31:350; Ba:171

Ovide, Les Métamorphoses (Tête d'un homme et d'une femme voilée).

Boisgeloup. 1-Avril/1931. Etching. 20,5 × 17,1 cm. The Art Institute of Chicago. (Inv 1946.65.15). Given in memory of A. Peter Dewey.

OPP.31:351; Ba:157





Ovide, Les Métamorphoses (Trois têtes d'hommes).

Boisgeloup. 1-Avril/1931. Etching. 23 × 18,9 cm. The Art Institute of Chicago. (Inv 1946.65.1). Given in memory of A. Peter Dewey.

OPP.31:352; Ba:143

Ovide, Les Métamorphoses (Femme assise et cheval). Boisgeloup. 1-Avril/1931. Etching. 21,2 × 17,4 cm. The Art Institute of Chicago. (Inv 1946.65.21). Given in memory of A. Peter Dewey.

OPP.31:353; Ba:163; MI.18*:n/a





Ovide, Les Métamorphoses (Profil et tête de femme).
Boisgeloup. 1-April/1931. Etching. 24,1 × 17 cm. The Art
Institute of Chicago. (Inv 1946.65.3). Given in memory of A.
Peter Dewey.

OPP.31:354; Ba:145

Trois têtes d'homme. Paris. [April/1931]. Etching. 33
x 25,5 cm. Musée Picasso, Paris.

OPP.31:308; Ba:143.1; MPP:2117





Profil et tête de femme. Paris. [April/1931]. Etching. 13,4 x 16,9 cm. Musée Picasso, Paris.

OPP.31:309; Ba:145.1; MPP:2119

Têtes. Paris. [April/1931]. Etching. 13,8 x 16,9 cm. Musée Picasso, Paris.

OPP.31:310; Ba:147.1; MPP:2121





Trois femmes nues. Paris. [April/1931]. Etching. 13,9 x 16,9 cm. Musée Picasso, Paris.

OPP.31:311; Ba:149.1; MPP:2123

Quatre têtes d'hommes. Paris. [April/1931]. Etching. 12,9 x 16,7 cm. Musée Picasso, Paris.

OPP.31:312; Ba:151.1; MPP:2125





Arachnée montrant son travail. Paris. [April/1931].
Etching. 13,5 x 17 cm. Musée Picasso, Paris.

OPP.31:313; Ba:153.1; MPP:2127

Quatre hommes nus assis. Paris. [April/1931].
Etching. 32,3 x 25,4 cm. Musée Picasso, Paris.

OPP.31:314; Ba:155.1; MPP:2130





Têtes d'homme barbu et de femme voilée. Paris.
[April/1931]. Etching. 12,4 x 16,4 cm. Musée Picasso, Paris.

OPP.31:315; Ba:157.1; MPP:2132

Trois Fragments de têtes. Paris. [April/1931].
Etching. 13,2 x 16,9 cm. Musée Picasso, Paris.

OPP.31:316; Ba:159.1; MPP:2134





Quatre femmes en fuite. Paris. [April/1931]. Etching. 13,6 x 17,1 cm. Musée Picasso, Paris.

OPP.31:317; Ba:161.1; MPP:2136

Femme assise et cheval. Paris. [April/1931]. Etching. 13,2 x 17 cm. Musée Picasso, Paris.

OPP.31:318; Ba:163.1; MPP:2138



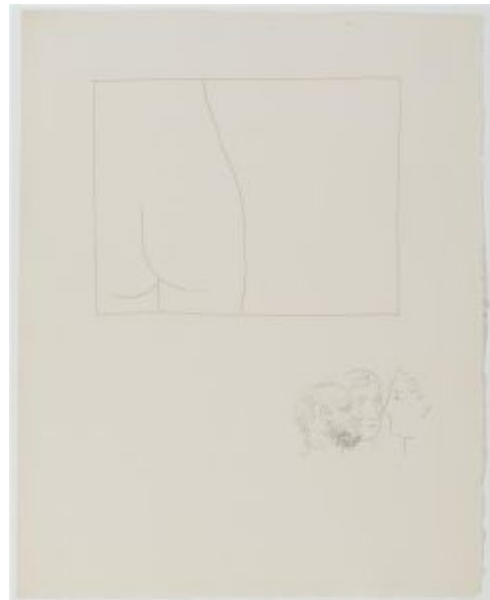


Deux Lutteurs observés par trois femmes nues. Paris. [April/1931]. Etching. 13,3 x 17,3 cm. Musée Picasso, Paris.

OPP.31:319; Ba:165.1; MPP:2140; MI.18*:n/a

Fragment de corps de femme. Paris. [April/1931]. Etching. 33 x 26,2 cm. Musée Picasso, Paris.

OPP.31:320; Ba:169.1; MPP:2144





Deux têtes de femmes. Paris. [April/1931]. Etching. 13,5 x 17,4 cm. Musée Picasso, Paris.

OPP.31:321; Ba:171.1; MPP:2146

Femmes au bain. Paris. [April/1931]. Etching. 32,7 x 25,8 cm. Musée Picasso, Paris.

OPP.31:323; Ba:188.1; MPP:2164



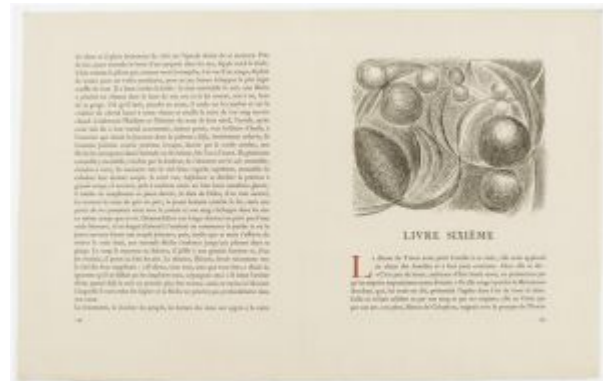


Homme et femme au repos. Paris. [April/1931]. Etching. 32,4 x 25,5 cm. Musée Picasso, Paris.

OPP.31:324; Ba:189.1; MPP:2165

Composition. [Paris]. 2-April/1931. Etching. 13,7 x 17,2 cm. Musée Picasso, Paris. Dation 1979.

OPP.31:322; Ba:187.1; MPP:2163





Suite Vollard L004 (Femme nue assise devant un rideau). Boisgeloup. 3-Avril/1931. Etching on Motval laid paper, edition 300. [30,8 x 22,4] 31,3 x 22,2 cm. Sotheby's. #170, L01172, 12/06/01. Also Yale University Art Gallery. (Inv 1976.102.5). Gift of Ralph Kirkpatrick.

OPP.31:028; B.I:137; Ba:202; HB.56:4; MI.85:5; SF.09:124p; YB.08*:V.1

Femme nue, assise devant un rideau. Paris. 3-Avril/1931. Copper plate for *Suite Vollard L004 (Femme nue assise devant un rideau)*. 31,2 x 22,2 cm. Musée Picasso, Paris. Don en 1980.

OPP.31:231; MPP:1980.5





Femme nue assise devant un rideau. Boisgeloup. 3-
April/1931. Etching. 31,3 x 22,3 cm. Musée Picasso, Paris.

OPP.31:301; Ba:202.4; MPP:1982.63



Femme nue assise devant un rideau. Boisgeloup. 3-
April/1931. Etching. 31 x 22,3 cm. Musée Picasso, Paris.

OPP.31:327; Ba:202.1; MPP:2473



Deux femmes nues devant la fenêtre. Paris. 30-April/1931. Charcoal. 28 x 26 cm. Private collection.

OPP.31:263; PP.31:015; Z.VII:320; JL.51:77

Buste de femme (Marie-Thérèse). Boisgeloup. [Late-Spring]/1931. Plaster. 78 x 46 x 48 cm. Leon Black Collection. Formerly Larry Gagosian Collection, New York; Maya Widmaier Picasso Collection, Paris; Marina Picasso Collection. (Inv 55325).

OPP.31:023; PP.31:031; WS:131.I; CG.12*:40; DW.05:62p; FS.82:15p; JR.85*:73; MP.81*:162; RP.11*:138-139p; RP.11:86p; TG.94*:78; TU.15*:50; VO.16:70p





Tête de femme (Marie-Thérèse). Boisgeloup. [May] Late-Spring/1931. Plaster & wood. 128,5 x 54,5 x 62,5 cm. Musée Picasso, Paris. Dation 1979.

OPP.31:036; MPP:301; PP.31:035; WS:133.Ia; JC.01a:101p; LM.06:52; MP.85:340; MS.04:11p; PA.21e*:272; PA.79a*:227; RP.11:86p; TV.06:209p

Femme assise. [Boisgeloup]. [Late-Spring]/1931. Plaster. 35 x 23,2 x 30,5 cm. Musée Picasso, Paris. Dation 1979.

OPP.31:041; MPP:288; PP.31:018; WS:105.I; LO.18*:38p; MP.85:329; PA.21e*:268; PA.79a*:209; RU.17*:82; UP.00:617





Baigneuse allongée. Boisgeloup. [Late-Spring]/1931. Plaster. [23 x 72 x 31] [23 x 71 x 31] 26 x 82 x 43 cm. Museo Picasso, Málaga. On temporary loan from Fundación Almine & Bernard Ruiz-Picasso para el Arte.

OPP.31:054; WS:109.I; DP.20*:66; EC.02:499; EC.07:67p; GS.03:2.38; IC.05:105p; MG.04c*:12; MS.04:135p; NC.17*:73

Tête de femme. Boisgeloup. [May] Late-Spring/1931. Plaster. 71,5 x 41 x 33 cm. Musée Picasso, Paris. Dation 1979.

OPP.31:070; MPP:291; PP.31:021; WS:110.I; AB.05b:164; AN.18:80p; EC.02:477; JC.01a*:111; JR.07:453p; LO.18*:74p; MP.85:332; PA.19e*:38; PA.21e*:271; PA.79a*:220; RU.17*:102; TU.15*:51; UP.00:621; WR.96:70p





Tête. [Boisgeloup]. [Late-Spring]/1931. Colored plaster, wood, iron & nails. [56,5 x 46,6 x 25] 57 x 48 x 23,5 cm. Musée Picasso, Paris. Dation 1979.

OPP.31:074; MPP:268; PP.31:017; WS:79;
GB.87:130; PA.79a*:185; RU.17*:75; WW.91:20p

Buste de femme (Marie-Thérèse). Boisgeloup. [Late-Spring]/1931. Cement [After *Buste de femme (Marie-Thérèse)*]. 78 x 44,5 x 50 cm. Musée Picasso, Paris. Dation 1979.

OPP.31:091; MPP:299; PP.31:030; WS:131.III;
EC.02:503; FC.08*:10; MI.24*:n/a; MP.85:338;
OD.96:67p; PA.21e*:295; PA.37d*:n/a; PA.79a*:225bis;
RU.17*:46





Buste de femme. Paris. [Late-Spring]/1931. Plaster. 62,5 x 28 x 41,5 cm. Musée Picasso, Paris. Dation 1979.

OPP.31:092; MPP:293; PP.31:023; WS:111.I;
BU.22:58p; DW.05:60p; JC.01a*:112; LO.18*:74p;
MP.85:334; PA.21e*:270; PA.79a*:221; RP.11:86p;
RU.17*:103; TU.15*:52

Figure. Paris. [Late-Spring]/1931. Iron & iron wire. 26 x 12,5 x 11,1 cm. Musée Picasso, Paris. Dation 1979.

OPP.31:093; MPP:271; PP.31:039; WS:84; AS.05*:n/a;
BA.23*:147p; MA.22b*:61; MP.85:328; NY.21g:58p;
PA.02f*:n/a; PA.19e*:25; PA.36a*:n/a; PA.79a*:188;
TH.75:140; TU.15*:33; WR.80*:282p





Tête de femme (Marie-Thérèse). Boisgeloup. Late-Spring/1931. Plaster. 50 x 31 x 27 cm. Marina Picasso Collection. (Inv 55317). Courtesy Galerie Jan Krugier, Geneva.

OPP.31:103; PP.31:027; WS:128.I; EC.02:498; JR.85*:70; MP.81*:160; SG.06:28p

Tête de femme, profil gauche (Marie-Thérèse). Boisgeloup. [Late-Spring]/1931. Plaster. 68,9 x 60 x 9,8 cm. Marina Picasso Collection. (Inv 55321). Courtesy Galerie Jan Krugier, Geneva.

OPP.31:104; PP.31:025; WS:130.I; CG.12*:44; EC.02:500; JB.92:237p; MP.02*:148; MP.81*:161; RP.11*:148p; TG.94*:80; TU.15*:55; WR.96:347p





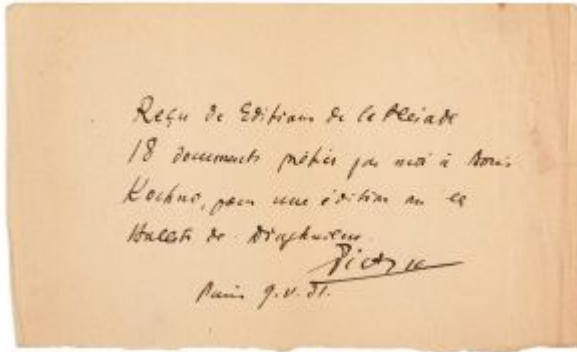
Baigneuse. Boisgeloup. [Late-Spring]/1931. Plaster. 71 x 31 x 23 cm. Private collection.

OPP.31:117; WS:108.I; RP.11:81p

Tête de femme (Marie-Thérèse). Boisgeloup. [May] Late-Spring/1931. Plaster. 133,4 x 65 x 71,1 cm. The Museum of Modern Art, NYC. Gift of Jacqueline Roque Picasso in honor of the Museum's continuous commitment to Pablo Picasso's art, 1982.

OPP.31:160; WS:133.I; TU.15*:56; WR.12a:102





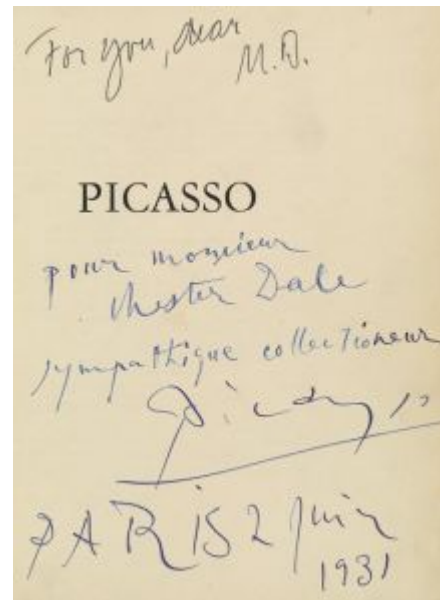
Reçu de Editions de la Pléiade
18 documents prêtés par moi à Boris
Kochno, pour une exposition au
Musée de l'Opéra.
Picasso
Paris 9. V. 31.

Reçu de Éditions de la Pléiade 18 documents prêtés à Boris Kochno. Paris. 8-May/1931. Ink on paper. 12,5 x 21 cm. Sotheby's. #116, L21408, 12/03/21. Formerly Sotheby's. #108, L20314, 07/08/20,.

OPP.31:272

Inscription (Pour Monseir Chester Dale, sympathique collectionneur). Paris. 2-June/1931. Pen & blue ink on printed document. S/U. National Gallery of Art Library. Gift of Chester Dale.

OPP.31:132



For you, dear M.D.

PICASSO
pour monsieur
Chester Dale
sympathique collectionneur
Picasso

PARIS 2 Juin
1931



Suite Vollard L005 (Homme dévoilant une femme (II)). Boisgeloup. 20-June/1931. Etching on Montval laid paper. [44,5 x 34] 36,6 x 30 cm. Christie's. #148, 1428, 11/02/04.

OPP.31:025; B.I:138; Ba:203.2Bd; HB.56:5; JC.01a*:121; LO.07b*:n/a; MS.04*:n/a; RI.03b:147p; YB.08*:V.4



Homme dévoilant une femme (I). Boisgeloup. 20-June/1931. Drypoint. 36,6 x 30 cm. Musée Picasso, Paris. Dation 1979.

OPP.31:233; Ba:203.1; MPP:2474



Homme dévoilant une femme. Paris. 20-June/1931. Copper plate. 30 x 37 cm. Musée Picasso, Paris. Don en 1980.

OPP.31:300; MPP:1980.6

Homme dévoilant une femme. Boisgeloup. 20-June/1931. Drypoint. 36,4 x 29,6 cm. Musée Picasso, Paris.

OPP.31:302; Ba:203.2B; MPP:1982.64





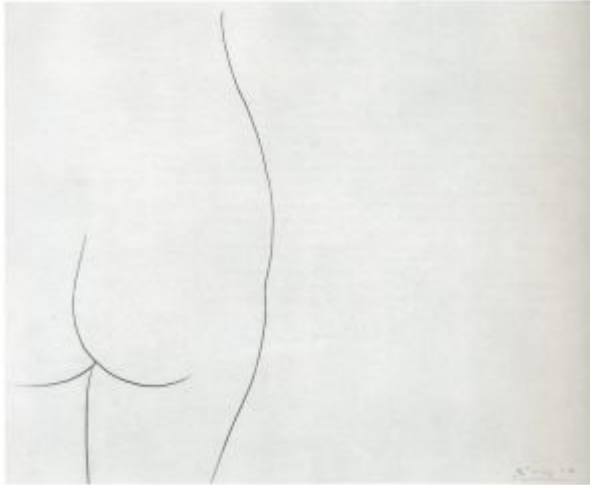
Homme dévoilant une femme (II). Paris [Boisgeloup]. 20-June/1931. Drypoint. 36,5 x 29,8 cm. Musée Picasso, Paris.

OPP.31:328; Ba:203.2; MPP:2475

Sculpteur et modèle. Juan-les-Pins.
[Summer]/1931. Oil on canvas. 22 x 35
cm. Private collection. Formerly Sotheby's.
#61, 11/16/83.

OPP.31:360; PP.31:068





Nu de dos. Paris~Boisgeloup. Summer~Fall/1931.
Graphite on cream wove paper. 25,7 x 33 cm.
Eugène V. Thaw Collection, NY.

OPP.31:138; PP.31:070; GT.81*:70; KA.67*:23p;
NY.58a*:41

Récépissé de demande de carte d'identité de l'artiste, avec le tampon 'Espagnol'. Paris. 3-
July/1931. Ink on paper. 15,6 x 19,5 cm. Archives de
la Préfecture de Police, Paris.

OPP.31:357; PA.21g:150p

ARCHIVES
RÉPUBLIQUE FRANÇAISE
NON TRAVAILLEUR
RÉCÉPISSÉ
DE DEMANDE DE CARTE D'IDENTITÉ
en vue de renouvellement postérieur de la carte n° R.C.I.

Déclaré à M. le Maire de Paris le 4/11/1931
de résidence à Paris
résidence à Paris
qui a exercé ou exercera la profession de
à compter du 25/11/1931 en vertu de la carte n° R.C.I.
Le présent récépissé, lequel sera de portée de durée, sera valable jusqu'à
le 4/11/1932

ESPAGNOL
LE PRESENT RECEPTO TIENE LUGAR
DE CARTA D'IDENTIDAD. EL EST VÁLIDO
POR SU DURACION MÁXIMA A PARTIR
DE SU DELIBERACION.



Suite Vollard L006 (Femme nue devant une statue).

Boisgeloup. 4-July/1931. Etching on Montval paper, edition 300.
31,2 x 22,1 cm. Sotheby's. #133, L02192, 07/02/02.

OPP.31:012; B.I:139; Ba:205; AT.11*:9; HB.56:6; LE.21*:315;
LF.00:3.5; MS.04*:n/a; RU.17*:112; WW.91:339p; YB.08*:V.86

**Honoré de Balzac, Le Chef-d'œuvre Inconnu L013
(Table des eaux-fortes) (II).**

Boisgeloup. 4-July/1931. Etching. [37,5 x 29,8] 27,8 x 19,7 cm.
Christie's. #283, 2391, 05/29/01. Also Yale University
Art Gallery. (Inv 2008.65.1). Everest V. Meeks, B.A.
1901 Fund; Mr. & Mrs. Fred Grunwald Collection.

OPP.31:014; B.I:94.I; Ba:135.1; GC:20.13.I;
MPP:3552.13B; P.IV:49; BA.23:n/a; DK.61*:133;
GB.14*:107; GP.96:166p; KB.01*:103; PD.06*:187p;
SF.09:110p; WS.88:110; WW.91:340p





Deux femmes nues dans un arbre. Boisgeloup. 4-July/1931. Etching on Arches, edition 100. [38] 37,8 x 29,5 cm. Allen Memorial Art Museum, Oberlin College, Oberlin, OH. (Inv 1999.3.59). Gift of Dr. Sanford L. Palay (OC 1940). Also Christie's. #161, 6740, 07/02/03.

OPP.31:031; B.I:234; Ba:204; CS.08*:n/a

Honoré de Balzac, Le Chef-d'œuvre Inconnu L013 (Table des eaux-fortes) (III). Boisgeloup. 4-July/1931. Etching. 27,8 x 19,6 cm. The Museum of Modern Art, NYC. (Inv 967.1964.13). The Louis E. Stern Collection.

OPP.31:100; B.I:94.II; Ba:135.2; GC:20.13.II; MPP:3552.13A; BA.23:n/a; GM.81*:37; MF.10:41p; PM.10:54p





Femme nue devant une statue. Paris. 4-July/1931. Copper plate for *Suite Vollard L006 (Femme nue devant une statue)*. 31,2 x 22,3 cm. Musée Picasso, Paris. Don en 1980.

OPP.31:232; MPP:1980.7

Honoré de Balzac, Le Chef-d'œuvre Inconnu (Table des eaux-fortes) (I). Paris. 4-July/1931. Etching. 27,8 x 19,6 cm. Musée Picasso, Paris. Dation 1979.

OPP.31:251; MPP:2167





Femme nue devant une statue. Boisgeloup. 4-July/1931.
Etching. 31,4 x 22,3 cm. Musée Picasso, Paris.

OPP.31:303; Ba:205.2; MPP:1982.65

Deux femmes nues, dont une dans un arbre.
Boisgeloup. 4-July/1931. Etching. 38 x 29,8 cm. Musée
Picasso, Paris.

OPP.31:325; Ba:204.1; MPP:2175





Femme nue devant une statue. Boisgeloup. 4-July/1931.
Etching. 31,2 x 22 cm. Musée Picasso, Paris.

OPP.31:329; Ba:205.1; MPP:2476

**Cheval mourant entouré d'une famille
de saltimbanques.** Paris. 7-July/1931.
Etching on wove paper, edition 102. 22,2 x
31,1 cm. Christie's. #400, 1412, 09/28/04.

OPP.31:042; B.I:235; Ba:206;
MPA:1993.1.01





Cheval mourant entouré d'une famille de saltimbanques. Boisgeloup. 7-July/1931. Etching. 22,2 x 30,8 cm. Musée Picasso, Paris.

OPP.31:326; Ba:206.1; MPP:2176

Suite Vollard L008 (Femme nue à la jambe pliée). Boisgeloup. 9-July/1931. Etching on wove. 31,5 x 22,3 cm. The National Gallery of Canada, Ottawa. Purchased 1957. Also Werner-Coninx-Stiftung, Zürich; Vancouver Art Gallery. Gift of Harry and Jane Boyce. (Inv VAG.2008.40.10).

OPP.31:011; B.I:141; Ba:208; HB.56:8; MD.02*:176p; MS.04*:n/a; TH.75:149; VO.16*:68p; WW.91:339p; YB.08*:V.3





Suite Vollard L007 (Deux sculpteurs devant une statue). [Boisgeloup]. 9-July/1931. Etching, edition 300. 34,3 x 44,5 cm. Christie's. #35, 2463, 05/24/05.

OPP.31:015; B.I:140; Ba:207; CK.04*:67; HB.56:7; LF.00:3.6; MS.04*:n/a; VR.90*:103; YB.08*:V.91

Suite Vollard L009 (Le viol). Boisgeloup. 9-July/1931. Etching on Montval laid paper. [34 x 44,5] 22,3 x 31,2 cm. Christie's. #149, 1428, 11/02/04.

OPP.31:026; B.I:142; Ba:209; HB.56:9; JC.01a*:122; JR.07:430p; MS.04*:n/a; PA.07a*:176p; TH.75:150; WW.91:20p; YB.08*:V.5





Femme nue à la jambe pliée. Paris. 9-July/1931. Copper plate for *Suite Vollard L008 (Femme nue à la jambe pliée)*. 31,2 x 22,3 cm. Musée Picasso, Paris. Don en 1980.

OPP.31:228; MPP:1980.9

Le viol. Paris. 9-July/1931. Copper plate for *Suite Vollard L009 (Le viol)*. 22,3 x 31,2 cm. Musée Picasso, Paris. Don en 1980.

OPP.31:229; MPP:1980.10





Deux sculpteurs devant une statue. Paris. 9-July/1931. Copper plate for *Suite Vollard L007* (*Deux sculpteurs devant une statue*). 22,3 x 31,3 cm. Musée Picasso, Paris. Don en 1980.

OPP.31:230; MPP:1980.8

Deux Sculpteurs devant une statue.
Boisgeloup. 9-July/1931. Etching. 25 x 31,4 cm. Musée Picasso, Paris.

OPP.31:304; Ba:207.2; MPP:1982.66





Femme nue à la jambe pliée. Boisgeloup. 9-July/1931. Etching. 31,5 x 22,3 cm. Musée Picasso, Paris.

OPP.31:305; Ba:208.2; MPP:1982.67

Le viol. Boisgeloup. 9-July/1931. Etching. 22,2 x 31,3 cm. Musée Picasso, Paris.

OPP.31:306; Ba:209.2; MPP:1982.68





Deux sculpteurs devant une statue.

Boisgeloup. 9-July/1931. Etching. 22,2 x 31,3 cm.
Musée Picasso, Paris.

OPP.31:330; Ba:207.1; MPP:2477

Femme nue à la jambe pliée. Boisgeloup. 9-
July/1931. Etching. 31,2 x 22 cm. Musée Picasso, Paris.

OPP.31:331; Ba:208.1; MPP:2478





Le viol. Boisgeloup. 9-July/1931. Etching. 22 x 31,4 cm. Musée Picasso, Paris.

OPP.31:332; Ba:209.1; MPP:2479

La Villa Chêne-Roc à Juan-les-Pins.

Juan-les-Pins. [Summer] [1-August]/1931.
Oil on canvas. 22 x 35 cm. Opera Gallery.
Formerly Christie's. #309, 2217, 11/04/09;
Sotheby's. #222, N08090, 05/04/05;
Paloma Ruiz-Picasso Collection.

OPP.31:043; P.IV:267; PP.31:062;
Z.VII:343; MR.13*:40





Tête de femme au chignon. Paris. [End-Summer/1931~] 1932. Cement [After *Tête de femme (Marie-Thérèse)*]. 128,5 x 54,5 x 62,5 cm. Musée Picasso, Antibes. On loan from Musée Picasso, Paris.

OPP.31:161; MPP:1950.3.02; P.IV:984; WS:133.III; CG.93:286; DG.87:57p; JR.07:449p; PA.37d*:n/a; TI.71:112p

La Villa Chêne-Roc à Juan-les-Pins.
Juan-les-Pins. End-Summer/1931. Oil on canvas [OIC]. [33 x 55 cm]. Private collection.

OPP.31:267; PP.31:063; Z.VII:344





Le sculpteur et son modèle. Juan-les-Pins. 2-August/1931. Pen & India ink. 25,6 x 32,6 [32,5] cm. Musée Picasso, Paris.

OPP.31:066; MPP:1051; P.IV:262; PP.31:044; PD.06*:262p; RK.01*:n/a

Maison à Juan-les-Pins. Juan-les-Pins. 3-August/1931. India ink on paper. 25 x 32,5 cm. Private collection.

OPP.31:136; PP.31:045; Z.VII:319





Le sculpteur et son modèle. Juan-les-Pins. 4-August/1931. Pen & India ink on paper. 32,4 x 25,5 cm. Musée Picasso, Paris. Dation 1979.

OPP.31:032; MPP:1052; P.IV:260; PP.31:048; Z.VII:351; AN.18*:60; CK.04*:46; EC.02:522; HN.13:29p; JR.07:459p; MA.08a*:n/a; MF.01*:23; MN.80*:n/a; MP.02*:129; PA.79a*:508; PD.06*:108p; PP.20*:163; RD.00*:102; TO.99*:43; UP.00:625

Le sculpteur. Juan-les-Pins. 4-August/1931. India ink on paper. 32,7 x 25,4 cm. Private collection.

OPP.31:110; P.IV:261; PP.31:046; Z.VII:337; TO.14*:32





Le sculpteur. Juan-les-Pins. 4-August/1931. India ink on paper. [32,4 x 25] 31,7 x 25,4 cm. Seattle Art Museum. (Inv 52.32). LeRoy M. Backus Collection.

OPP.31:135; PP.31:047; Z.VII:338; LS.75:106

Les artistes et le modèle. Juan-les-Pins. 4-August/1931. India ink. 32,5 x 25 cm. Private collection.

OPP.31:265; PP.31:049; Z.VII:335





Les artistes et le modèle (Per el mon amie Joan Juñer).
Juan-les-Pins. 4-August/1931. Pen & ink on paper. 32,6 x 25,5
cm. Sotheby's. #134, L20004, 02/05/20.

OPP.31:271

Les artistes et le modèle. Juan-les-pins. 6-
August/1931. Pen & India ink on tan paper. 32,7 x 25,4
cm. Christie's. #195, 05/13/93.

OPP.31:095; PP.31:050; Z.VII:336; ST.88*:197





L'atelier du sculpteur. Juan-les-Pins. 8-August/1931. Pen & India ink. 25,8 x 32,6 cm. Musée Picasso, Paris. Dation 1979.

OPP.31:067; MPP:1053; PP.31:051;
PD.06*:263p; TK.04*:n/a

Tête d'homme. Juan-les-Pins. 9-August/1931. Pen & ink on paper. 33 x 25,4 cm. Sotheby's. #193, N07928, 10/22/03.

OPP.31:037





Le sculpteur. Juan-les-Pins. 9-August/1931. Pen & ink on paper. 32,6 x 25,7 cm. Musée Picasso, Paris. Dation 1979.

OPP.31:085; MPP:1054; P.IV:265; PP.31:052; CK.04*:48

Tête d'homme (Profil gauche). Juan-les-Pins. 9-August/1931. Pen & India ink on paper. 32,6 x 25,5 cm. Stephen Ongpin Fine Art. Formerly Christie's. #121, 3443, 11/05/13.

OPP.31:124; BR.99*:134





Tête d'homme. Juan-les-Pins. 9-August/1931. Pen & India ink on paper. 32,8 x 25,6 cm. Fundación Almine & Bernard Ruiz-Picasso para el Arte.

OPP.31:298; AN.18*:61

Profil gauche d'un homme barbu. Juan-les-Pins. 9-August/1931. India ink on paper. 32,5 x 25,5 cm. Sotheby's. #49, PF2343, 12/13/23.

OPP.31:365





Le sculpteur. Juan-les-Pins. 10-August/1931. Pen & India ink. 32,5 x 25,5 cm. Musée Picasso, Paris. Dation 1979.

OPP.31:065; MPP:1055; P.IV:266; PP.31:053; AN.18*:62; CK.04*:47; PD.06*:259p

Profil gauche de femme. Paris. 10-August/1931. Pen & ink on paper. 32,5 x 25,5 cm. Sotheby's. #316, L20004, 02/05/20.

OPP.31:270





Sculpteur. Juan-les-Pins. 10-August/1931. Pen & India ink on paper. 32,9 x 25,6 cm. Fundación Almine & Bernard Ruiz-Picasso para el Arte.

OPP.31:297; AN.18*:63

Tête de femme. Juan-les-Pins. 11-August/1931. India ink & tinted wash on paper. 33 x 25,5 cm. Musée Picasso, Paris. Dation 1979.

OPP.31:059; MPP:1056; P.IV:285; PP.31:054; AN.18*:64; GB.87:144; ME.82a*:50; MM.04*:78p; MS.04*:n/a; ND.01*:71; PP.20*:173; SD.05*:60; TG.94*:65; TK.04*:n/a; YB.99*:54





Baigneuse allongée. Juan-les-Pins. 13-August/1931. Pen & India ink & tinted wash on paper. 32,5 x 25,5 cm. Musée Picasso, Paris. Dation 1979.

OPP.31:061; MPP:1058; P.IV:276; PP.31:056; AB.05b*:n/a; AN.18*:65; IC.05:99p; JC.01a:113p; MM.04*:136p; MS.04*:n/a; PD.06*:267p; YB.99*:55

Tête de femme. Juan-les-Pins. 13-August/1931. Pen, India ink & wash on paper. 32,5 x 25,1 cm. Musée Picasso, Paris. Dation 1979.

OPP.31:087; MPP:1057; P.IV:284; PP.31:055; ME.82a*:51; PD.06*:n/a; PP.20*:174





Baigneuse allongée. Juan-les-Pins. 16-August/1931. India ink & wash on paper. 32,6 x 26 cm. Musée Picasso, Paris. Dation 1979.

OPP.31:068; MPP:1060; P.IV:278; PP.31:058; AB.05b*:173; PA.79a*:509; PD.06*:267p; TK.04*:n/a; YB.99*:56

Baigneuse allongée. Juan-les-Pins. 16-August/1931. Pen & India ink on paper. [32,6] 32,7 x 26 cm. Musée Picasso, Paris. Dation 1979.

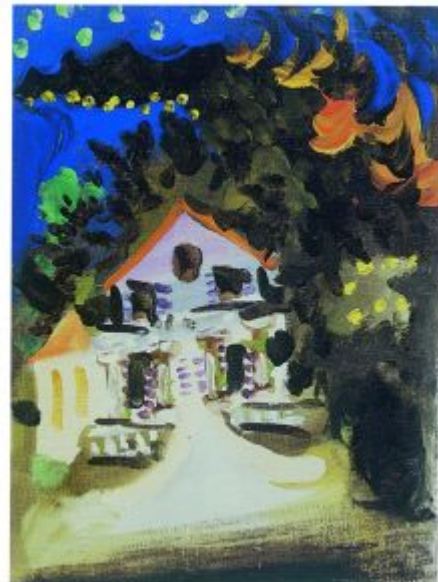
OPP.31:084; MPP:1061; P.IV:275; PP.31:057; GB.87:136; PA.79a*:510; PD.06*:n/a; TK.04*:n/a





Baigneuse allongée. Juan-les-Pins. 16-August/1931. Pen & India ink on paper. 32,8 x 25,6. Musée Picasso, Paris. Dation 1979.

OPP.31:086; MPP:1059; P.IV:277; PP.31:059; AN.18*:66; BU.22*:120; PD.06*:n/a



Maison. Juan-les-Pins. 17-August/1931. Oil on canvas. 33 x 24 cm. Private collection.

OPP.31:033; P.IV:263; MR.13*:38; TO.99*:41



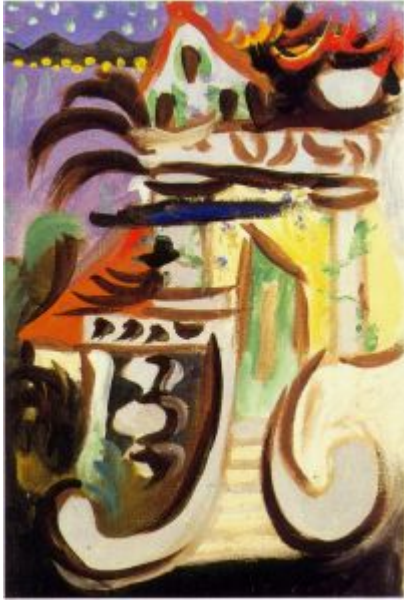
Maison a Juan Les Pins. Juan-les-Pins. 17-August/1931. Oil on canvas. 33 x 22 cm. Sotheby's. #282, L04003, 02/04/04. Formerly Marina Picasso Collection.

OPP.31:040; P.IV:264; YM.86*:PC-11

La Villa Chêne-Roc à Juan-les-Pins. Juan-les-Pins. [Summer] 17-August/1931. Oil on canvas [Oic], S/U. Private collection.

OPP.31:266; PP.31:060; Z.VII:345





La Villa Chêne-Roc à Juan-les-Pins. Juan-les-Pins. 18-August/1931. Oil on canvas. 41 x 27 cm. Private collection.

OPP.31:034; MR.13*:39; TO.99*:42

La Villa Chêne-Roc à Juan-les-Pins. Juan-les-Pins. 18-August/1931. Oil on canvas. 33 x 55 cm. Musée Picasso, Antibes. On permanent loan from Musée Picasso, Paris. Jacqueline Roque Picasso Collection. Dation 1990.

OPP.31:058; MPA:1991.1.5;
MPP:1990.17; P.IV:268; PP.31:061;
AN.18*:68; GR.90*:14; JR.07:458p;
MM.04*:66p; MR.13*:41; MS.04*:n/a;
PA.17b*:189; RP.11:28p





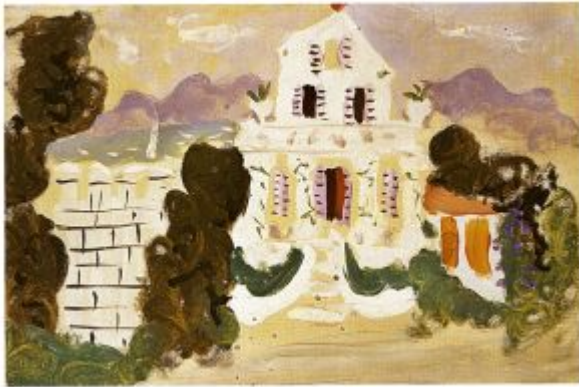
Villa Chêne Roc at Juan-les-Pins. Juan-les-Pins. 18-August/1931. Oil on canvas. 38,5 x 55 cm. Fundación Almine & Bernard Ruiz-Picasso para el Arte.

OPP.31:295; AN.18*:67; CT.23*:17;
PA.21g*:119p

Villa Chêne-Roc. Juan-les-Pins. 19-August/1931. Oil on canvas. [22,5 x 35,5] 19 x 33 cm. Museo Picasso, Málaga. Gift of Christine Ruiz-Picasso.

OPP.31:050; MPM:1.5.A; AN.18*:69;
DP.20*:65; GS.03:1.17; MR.13*:42;
NC.17*:74





Villa Chêne Roc. Juan-les-Pins. 23-August/1931.
Oil on canvas. 33 x 55 cm. Private collection.

OPP.31:296; AN.18*:70

**Sculpteur et modèle devant une
fenêtre.** Juan-les-Pins. 23-August/1931.
Oil on canvas. 19 x 24,1 cm. Private
collection. Formerly Sotheby's. #34,
07/03/79.

OPP.31:359; PP.31:067





Sculpteur et son modèle. Juan-les-Pins. 26-August/1931. Oil on canvas. 22 x 33 cm. Private collection.

OPP.31:299; AN.18*:71

Le sculpteur et son modèle. Juan-les-Pins. [27-August]/1931. India ink wash on canvas. 24 x 35 cm. Nationalgalerie, Museum Berggruen, Staatlichen Museen zu Berlin. Formerly Heinz Berggruen Collection.

OPP.31:105; AN.18*:72; BL.06*:130p





La Villa Chêne-Roc à Juan-les-Pins. Juan-les-Pins. 27-August/1931. Oil on canvas. 16 x 27 cm. Helly Nahmad Collection, Monaco/London.

OPP.31:131; AN.18*:73; MR.13*:43

Deux hommes contemplant une femme nue. Juan-les-Pins. [27-August]/1931. Oil & bistre wash on canvas. 19 x 33 cm. Marina Picasso Collection. Courtesy Galerie Jan Krugier, Geneva.

OPP.31:137; FB.13*:10p





L'atelier de sculpteur. Juan-les-Pins. 27-August/1931. Oil on canvas. 16 x 24 cm. Private collection.

OPP.31:141; MR.13*:44

Femme nue et têtes. Paris. 31-August/1931. Pen & black ink on cream laid paper. [32,6 x 25,7] 32,3 x 25,4 cm. The Museum of Fine Arts, Boston. (Inv 57.551). Arthur Mason Knapp Fund, 1957.

OPP.31:078; JC.01a*:124; LK.87*:28





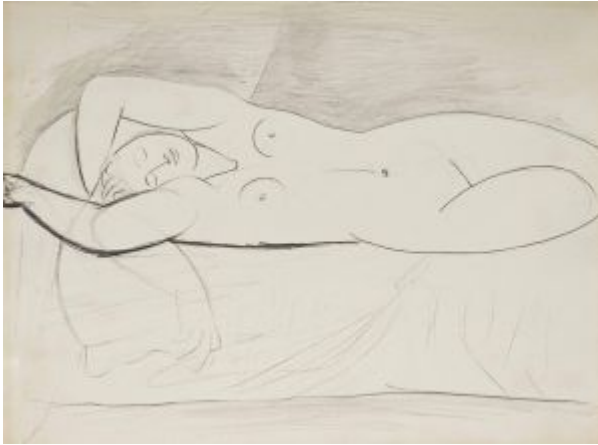
Tête féminin de profil (Marie-Thérèse). Boisgeloup. 6-September/1931. India ink on paper. S/U. Private collection.

OPP.31:112; P.IV:286

Tête de femme (Marie-Thérèse). Boisgeloup. 6-September/1931. Ink on paper. 28 x 42 cm. Private collection.

OPP.31:113; SP.96:12





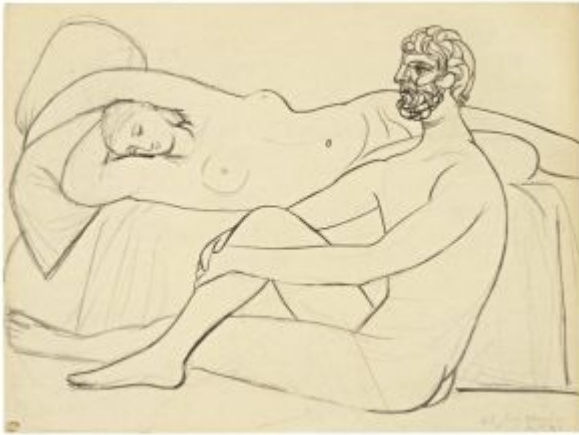
Nu endormi. Paris. [Mid-September]/1931. Lead pencil on paper. 25,9 x 34,9 cm. Christie's. #59, 15723, 03/22/18.

OPP.31:098; GD.77:45p

Suite Vollard L010 (Femmes se reposant). Boisgeloup. [29] 19-September/1931. Drypoint on Montval, edition 250. 29,8 x 36,8 cm. Musée National d'Art Moderne, Centre Georges Pompidou, Paris. (Inv AM10431GR). Also Christie's #187, 9768, 10/31/01; Yale University Art Gallery. (Inv 1991.57.5). Gift of Jacob and Ruth Kainen.

OPP.31:018; B.I:143; Ba:210; HB.56:10; MS.04*:n/a; SF.09:124p; UW.88*:97; VR.90:60p; YB.08*:V.11





Femme endormie et homme assis. Boisgeloup.
22-September/1931. Graphite on paper. 26 x 35
cm. Musée Picasso, Paris. Dation 1979.

OPP.31:088; MPP:1062; P.IV:287; PP.31:065;
Z.VII:348; CK.04*:49; RU.17*:104

Nature morte à la fenêtre. [Boisgeloup].
22-September/1931. Charcoal on canvas.
130 x 162 cm. Private collection. Formerly
Marina Picasso Collection (Inv 12578).

OPP.31:096; PP.31:064





Femme endormie et homme assis. Boisgeloup.
22-September/1931. Pencil. 23 x 29 cm. Private
collection.

OPP.31:097; P.IV:288; PP.31:066; Z.VII:349

Femme endormie et homme assis.
[Boisgeloup]. 24-September/1931. Lead
pencil on paper. 47,4 x 61,7 cm. Private
collection, Zürich.

OPP.31:111; P.IV:289; PP.31:069;
Z.VII:350; JL.67b:56p; LS.75:44;
UW.88:73a





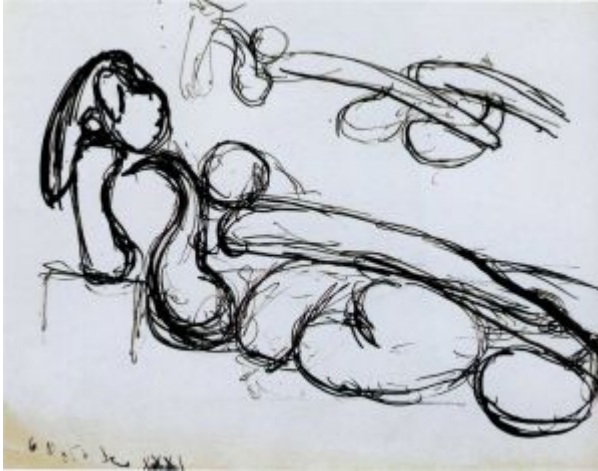
Deux femmes se reposant. Boisgeloup. 29-September/1931. Drypoint. 29,6 x 36,6 cm. Musée Picasso, Paris.

OPP.31:307; Ba:210.2; MPP:1982.69

Deux femmes se reposant. Boisgeloup. 29-September/1931. Drypoint. 30 x 36,6 cm. Musée Picasso, Paris.

OPP.31:333; Ba:210.1; MPP:2480





Femme allongée accoudée. [Boisgeloup]. 6-October/1931. India ink. 32,5 x 25,5 cm. Private collection, Switzerland.

OPP.31:060; MM.04*:78p; MS.04*:n/a

Femme endormie. [Boisgeloup]. 6-October/1931. India ink on paper. 25,2 x 33,1 cm. Musée Picasso, Paris. Dation 1979.

OPP.31:154; MPP:1063; PP.31:072; BL.91:18p





Deux nus, l'un assis, l'autre allongé (Pour Albert Skira). Boisgeloup. 22-October/1931. Pencil. 33 x 25,3 cm. Private collection. Courtesy Galerie Schmit, Paris.

OPP.31:169; PP.31:073; UW.88*:73

Les trois Grâces. [Boisgeloup]. 27-November/1931. Pencil on paper. 32,8 x 25,8 cm. Sotheby's. #490, N08241, 11/08/06. Formerly Christie's. #333, 9354, 05/09/00.

OPP.31:039





Deux sculpteurs devant une statue. [Boisgeloup]. 27-November/1931. Graphite on wove paper. 32,9 x 26,1 cm. National Gallery of Art, Washington, DC. (Inv 1990.49.1). Gift of Walter H. and Leonore Annenberg, in Honor of the 50th Anniversary of the National Gallery of Art.

OPP.31:134; AT.81*:44; CM.58b*:54; MG.92*:48; WA.85*:91; WA.91*:334-335p



Le sculpteur et son modèle XI. [Boisgeloup]. 27-November/1931. Graphite on paper. 32,8 x 26 cm. Sotheby's. #19, PF1416, 12/04/14. Formerly Paloma Ruiz-Picasso Collection.

OPP.31:143



Le sculpteur et son modèle. Paris. 27-November/1931. Pencil on paper. [32,8 x 25,5] 33 x 25,7 cm. Connaught Brown, London. 2016. Formerly Sotheby's. #517, L16005, 02/05/16; Marina Picasso Collection.

OPP.31:166; FB.13*:38p; JR.93*:60; MU.86*:53p

Sculpteur et modèle. Boisgeloup. 27-November/1931. Pencil. 33 x 26 cm. Galerie Beyeler, Basel.

OPP.31:170; PP.31:075; UW.88*:74





Sculpteur et modèle devant une statue. [Boisgeloup]. 27-November/1931. Graphite on paper. 33 × 25,5 cm. The Baltimore Museum of Art. (Inv 50.12.502). The Cone Collection, formed by Dr. Claribel Cone and Miss Etta Cone of Baltimore, Maryland.

OPP.31:338

Têtes. Boisgeloup. December/1931. Pencil on sketchbook paper. 36,5 x 30 cm. Private collection.

OPP.31:361; PP.31:081; GG.86*:103





L'atelier du sculpteur. Paris. 4-December/1931. Pen & India ink on paper. 33 x 26 cm. Musée Picasso, Paris. Dation 1979.

OPP.31:035; MPP:1064; P.IV:293; PP.31:076; Z.VII:352; CK.04*:52; JO.06*:n/a; MP.02*:132; PA.79a*:511; PP.20*:162; RU.17*:109; TO.99*:44; UP.00:626

Tête féminin de profil (Marie-Thérèse). Paris. 5-December/1931. India ink. 33 x 25,9 cm. Musée Picasso, Paris. Dation 1979.

OPP.31:063; MPP:1065; P.IV:281; PP.31:079; MS.02*:n/a; PD.06*:31p; PP.20*:175; TU.15:139p





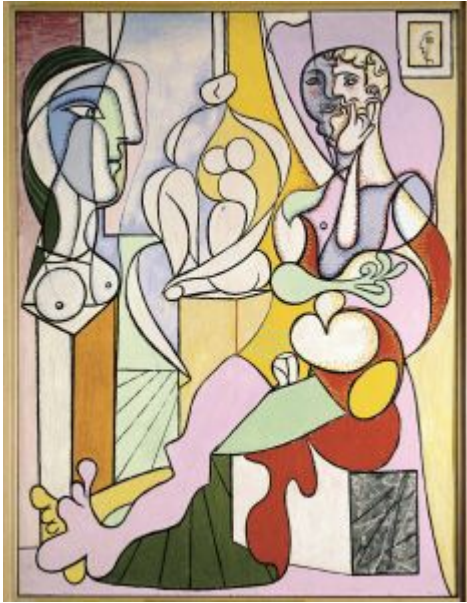
Tête de femme de profil (Marie-Thérèse). Paris. 5-December/1931. Pen & India ink on paper. 32,7 x 25,5 cm. Musée Picasso, Paris. Dation 1979.

OPP.31:082; MPP:1067; P.IV:283; PP.31:078; BU.22:59p; MS.02*:n/a; PP.20*:176; RU.17*:108



Tête de femme de profil (Marie-Thérèse). Paris. 5-December/1931. Pen & India ink on paper. 32,5 x 25,5 cm. Musée Picasso, Paris. Dation 1979.

OPP.31:083; MPP:1066; P.IV:282; PP.31:077; BU.22:59p; PD.06*:n/a; RU.17*:107

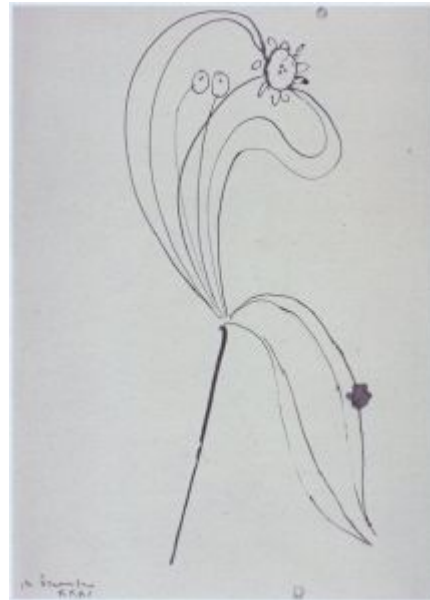


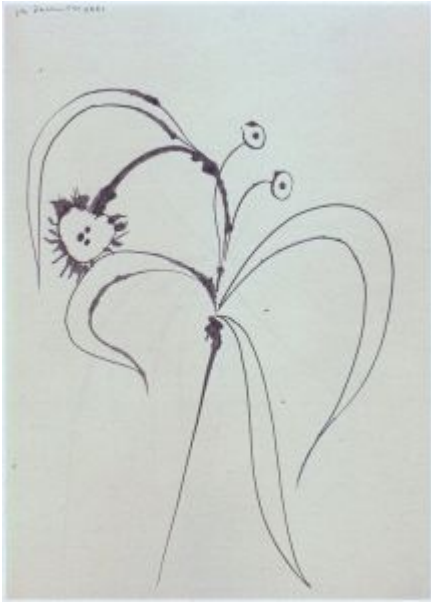
Le sculpteur. Paris. 7-December/1931. Oil on plywood. 128,5 x 96 cm. Musée Picasso, Paris. Dation 1979.

OPP.31:008; MPP:135; P.IV:294; PP.31:080; Z.VII:346;
AB.05a*:90; AP.11:131p; DA.03:57; GP.32*:198; GP.96:190p;
HA.02*:n/a; JR.07:n/a; KH.03*:n/a; KZ.32*:202;
LO.18*:39p; MA.08a*:n/a; MF.01*:24; MF.10:136p;
MP.85:113; MS.04:12p; NH.94:48p; PA.79a*:210; RB.99:44p;
RP.91:35; RU.17*:47; SS.76:226; TK.04*:n/a; TO.99*:45;
UP.00:627; VO.05*:n/a; WR.80*:284p; WW.91:305p

Femme. Paris. 12-December/1931. Ink. S/U. Private collection.

OPP.31:075; AM.08:336p



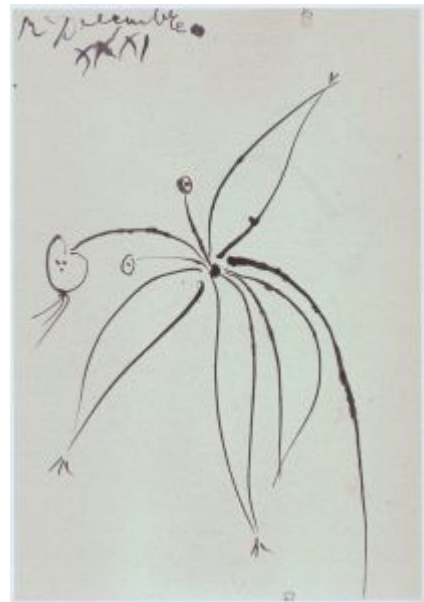


Femme. Paris. 12-December/1931. Ink. S/U. Private collection.

OPP.31:076; AM.08:337p

Femme. Paris. 12-December/1931. Ink. S/U. Private collection.

OPP.31:077; AM.08:338p





Femme assise dans un fauteuil rouge (Marie-Thérèse).

Paris. 16-December/1931. Oil & enamel on plywood. 131,1 x 98,7 cm. The Art Institute of Chicago. (Inv 1957.72). Gift of Mr. & Mrs. Daniel Saidenberg.

OPP.31:004; P.IV:295; PP.31:082; Z.VII:334; AT.84:27; BE.09:126p; BO.57c*:n/a; CH.68a*:35; GB.87:150; GC.07:80p; GP.32*:199; HC.88:7.22; HG.71:117p; JC.56:370; JW.01:35p; KZ.32*:203; LN.80:19; MI.53*:59; MJ.55*:76; MM.02:33p; MM.67:38; MR.53:92p; MU.55*:65; ON.66:28p; PC.66:33p; RO.53*:21; RR.76:224; SD.13a*:114; WR.80*:288p; WR.96:346p; WW.91:348p; WW.94*:116

La femme au stylet (Mort de Marat).

Paris. 19~25-December/1931. Oil on canvas. 46,5 x 61,5 cm. Musée Picasso, Paris. Dation 1979.

OPP.31:009; MPP:136; PP.31:083; AB.05a*:75; AB.05b*:n/a; BA.17*:147p; BD.16*:52; HN.00:55p; JB.08:160p; JR.07:n/a; LO.18*:41p; LU.93:43; MP.85:114; NC.10:38; PA.07a*:189p; PA.17b*:187; PA.79a*:211; PD.09:313p; RJ.03:99; TC.13:4.26; TK.04*:n/a; UP.00:629; UW.84*:9; WR.80*:278p; WR.96:330p



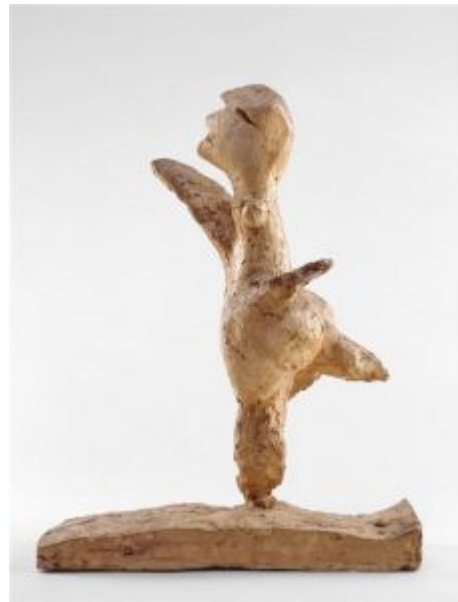


Marie-Thérèse: face et profil. [Paris]. End/1931 [~1932].
Oil & charcoal on canvas. 111 x 81 cm. Maya Widmaier
Picasso Collection, Paris.

OPP.31:051; P.IV:300; PP.31:102; CG.12*:39; EC.16:119;
MG.03b*:18; OW.13:59p; RP.11*:157p; VO.16:66p

Baigneuse. Boisgeloup. Winter/1931~1932. Plaster. [41
x 13 x 31] 40,5 x 13,2 x 30,5 cm. Musée Picasso, Paris.
Dation 1979.

OPP.31:045; MPP:303; WS:113.I; LO.18*:146p;
MP.85:344; PA.21f*:134; PA.79a*:229





Main. Paris. Winter/1931~1932. Plaster. 37 x 19,5 x 11 cm. Musée Picasso, Paris. Dation 1979.

OPP.31:090; MPP:323; PP.31:091; WS:222; AB.05b*:n/a; LO.18*:171p; PA.21e*:226; PA.79a*:295; RU.17*:73; TU.15*:71

Femme au fauteuil rouge (Marie-Thérèse). [Boisgeloup]. 25-December/1931. Oil on canvas. [161 x 98,1] 162 x 98 cm. Fundación Almine & Bernard Ruiz-Picasso para el Arte.

OPP.31:133; HP.64:49p; LO.18*:43p; PA.17b*:188





Femme aux cheveux jaunes (Marie-Thérèse).

[Boisgeloup]. 27-December/1931. Oil on canvas. 100 x 81 cm. The Solomon R. Guggenheim Museum, NYC. (Inv 78.2514.T59). Thannhauser Collection. Gift of Justin K. Thannhauser, 1978.

OPP.31:038; P.IV:309; PP.31:084; Z.VII:333; AB.39a*:250; FC.08*:4; GB.14:33p; JF.03:8.11; LM.06:43; LN.80:17; RP.11*:169p; TC.92:95p; YB.99*:127

Femme-fleur (Marie-Thérèse allongée).

[Boisgeloup]. 29-December/1931. Oil on canvas. 100 x 81 cm. Sotheby's. #23, L00107, 12/04/00. Formerly Marina Picasso Collection. (Inv 12583).

OPP.31:017; PP.31:085; GS.85*:59; MB.84*:97; TK.86*:PC-14; WS.95b*:n/a





Femme aux arabesques. [Boisgeloup]. 30-December/1931. Oil on canvas. 100 x 80 cm. Ulla and Heiner Pietzsch Collection, Berlin. Formerly Marina Picasso Collection. (Inv 12584).

OPP.31:064; PP.31:086; CG.12*:38; GS.85*:60; MD.02*:179p; RP.11*:159p

Buste de femme (Marie-Thérèse). Boisgeloup. [1931]. Bronze [Cast after *Buste de femme (Marie-Thérèse)*]. 78 x 44,5 x 54 cm. Musée Picasso, Paris. Dation 1979.

OPP.31:002; MPP:298; P.IV:269; PP.31:029; WS:131.II; AB.05a*:56; AB.12*:176p; AB.46:180p; BS.55:131; GB.87:143; GC.96:212p; GP.96:173p; JR.07:448p; LE.21*:108; MA.08a*:n/a; ME.82a*:52; MF.10:139p; MM.04*:74p; MN.80*:n/a; MP.85:337; PA.79a*:225; RP.81:14.1; RS.88:190p; SD.05*:64; SP.04*:n/a; SW.03*:n/a; SY.11*:n/a; TH.75:145; UP.00:618; VB.99:36p; VC.03*:n/a; WR.80*:285p; WR.96:70p; WW.91:338p; WW.94*:107; YB.99*:50





Baigneuse. Boisgeloup. [1929] [1931] [1932]. Bronze [Cast by 07/37 after *Baigneuse*]. 70 x 40,2 x 31,5 cm. Musée Picasso, Paris. Dation 1979.

OPP.31:003; MPP:289; PP.31:019; WS:108.II; BA.03a*:143; EC.02:507; GB.87:140; IC.05*:63; JC.01a*:108; JR.07:462p; MA.08a*:n/a; MD.02*:190p; ME.82a*:54; MP.85:330; ND.01*:46; PA.21e*:385; PA.79a*:218; RU.17*:174; SP.04*:n/a; TG.94*:82; TU.15*:53; UP.00:616; WS.80*:299p; WW.91:338p; YB.99*:59

Baigneuse allongée. Boisgeloup. [1931]. Bronze [Cast by 1943 after *Baigneuse allongée*]. 23 x 72 x 31 cm. Musée Picasso, Paris. Dation 1979.

OPP.31:013; MPP:290; P.IV:274; PP.31:020; WS:109.II; AB.12*:290p; BD.16*:53; GB.87:138; IC.05*:66; JC.01a*:110; JF.03:8.3; JL.71:61p; JR.07:462p; MA.08a*:n/a; MM.04*:137p; MN.80*:n/a; MP.02*:117; MP.85:331; MS.04*:n/a; PA.79a*:219; PD.06*:n/a; SY.11*:n/a; TG.02:58p; TU.15*:54; UP.00:619; UW.91*:34; WR.80*:296p; YB.99*:58





Tête de femme. Boissgeloup. [1931]. Bronze [Cast after *Tête de femme*]. 71,5 x 41 x 33 cm. Musée Picasso, Paris. Dation 1979. Also Musée National d'Art Moderne, Centre Georges Pompidou, Paris.

OPP.31:019; MPP:292; PP.31:022; WS:110.II; AB.05a*:64; AB.05b*:n/a; AB.12*:172p; BS.55:128; EM.55:169p; GB.87:139; JC.01a*:114; MA.08a*:n/a; MM.04*:79p; MN.80*:n/a; MP.02*:143; MS.00b:479p; MS.04*:n/a; PA.79a*:220bis; SY.11*:n/a; TG.94*:79; TK.04*:n/a; UW.91*:35; WR.80*:298p; WW.91:338p; YB.99*:53

Tête de femme (Marie-Thérèse). Boissgeloup. [1931]. Bronze. 86 x 32 x 48,5 cm. Musée Picasso, Paris. Dation 1979. Also Nasher Sculpture Center, Dallas, TX. (Inv 1986.A.01). Raymond & Patsy Nasher Collection, Dallas, TX. Also Sotheby's. #1853514084, 08/22/02.

OPP.31:020; MPP:300; P.IV:270; PP.31:032; WS:132.IIa; AB.12*:174p; BF.79*:n/a; BM.05:142p; BR.83a*:n/a; BS.55:129; CC.75*:n/a; CG.12*:45; DL.87*:n/a; EM.55:164p; IW.93:47p; JF.03:8.1; JR.07:448p; MA.08a*:n/a; MF.10:145p; MM.04*:77p; MP.85:339; MS.00a:44p; MS.04*:n/a; ND.01*:47; NY.84d*:n/a; PA.79a*:226; PD.06*:n/a; PD.09:254p; RJ.03:102; RP.81:14.1; SD.05*:66; SF.09:119p; SF.96b*:n/a; SP.04*:n/a; SY.11*:n/a; TG.77*:n/a; TH.75:146; TK.04*:n/a; TK.77a*:n/a; UP.00:620; UW.91*:36; VE.76*:n/a; VO.16*:71p; WR.80*:286p; WW.94*:n/a; YB.99*:49





Buste de femme. Boisseloup. [1931]. Bronze [Cast after *Buste de femme*]. 62,5 x 28 x 41,5 cm. Musée Picasso, Paris. Dation 1979.

OPP.31:021; MPP:294; PP.31:024; WS:111.II; AB.05a*:61; AB.12*:178p; GB.87:141; HA.02*:n/a; JC.01a*:115; JR.07:452p; MA.08a*:n/a; MG.18:57p; MP.85:335; PA.21f*:140; PA.79a*:221bis; RU.17*:41; SD.05*:65; SY.11*:n/a; WR.96:153p

Tête de femme (Marie-Thérèse). Boisseloup. [1931]. Bronze [Cast after *Tête de femme (Marie-Thérèse)*]. 50 x 31 x 27 cm. Musée Picasso, Paris.

OPP.31:048; P.IV:271; PP.31:028; WS:128.II; AB.46:181p; BS.55:127; EC.16*:118; GD.11*:62; HJ.83:25p; HJ.96:25p; JR.07:450p; LY.53a*:n/a; MG.13*:71p; MI.53*:194; MM.04*:75p; MP.02*:147; MS.04*:n/a; RP.11*:152-153p; RP.81:13.6; RU.17:92p; TG.94*:81; TH.75:144; WR.80*:284p





Baigneuse. Boisgeloup. [1931]. Bronze [Cast after *Baigneuse*]. 40 x 31 x 15,5 cm. Musée Picasso, Paris. Also Fundación Almine & Bernard Ruiz-Picasso para el Arte.

OPP.31:052; MPP:303.II; PP.31:088; WS:113.II; CK.10*:174; KB.49:52; LE.21*:319; MG.03b*:19; MP.85:344; RU.17*:177; YB.08*:44

Baigneuse. Boisgeloup. [1931] [1932]. Bronze. 56 x 28,5 x 20,5 cm. Musée Picasso, Paris. Dation 1979.

OPP.31:055; MPP:305; PP.31:090; WS:115.II; CK.10:168; EC.02:509; IC.05*:62; MP.85:346; PA.21f*:125; PA.79a*:231; RU.17*:175; TG.94*:85





Petite fille à la balle. Boisgeloup. [1931]. Bronze [Cast after *Petite fille à la balle*]. 49 x 27 x 20 cm. Mr. and Mrs. Rafael López Cambil Collection, NY. Formerly Paloma Picasso Collection. (Inv 55295).

OPP.31:056; PP.31:042; WS:112.II; BA.03a*:144;
IC.05*:65; LY.53a*:n/a; MG.03b*:27; MI.01*:82; TG.94*:84;
YB.08*:43

Petite fille à la balle. Boisgeloup. 1931. Polished plaster. 50 x 20 x 26,5 cm. Marina Picasso Collection. (Inv 55296). Courtesy Galerie Jan Krugier, Geneva.

OPP.31:057; WS:112.I; IC.05*:64; KB.01*:102;
PD.02*:54





Tête de femme (Marie-Thérèse). Boissgeloup. [1931]. Bronze [Cast after *Tête de femme (Marie-Thérèse)*]. 128,5 x 54,5 x 62,5 cm. Musée Picasso, Paris. Dation 1979.

OPP.31:062; MPP:302; P.IV:272; P.IV:279; PP.31:036; WS:133.II; AB.05a*:63; AB.12*:180p; BD.16*:54; GB.87:142; GC.96:212p; HD.04:43p; HS.98*:166; JB.65:91; JC.01a*:113; JL.71:50; LO.18*:n/a; LO.90c*:145; MA.08a*:n/a; MA.22b*:116; MF.10:135p; MI.53*:190; MN.80*:n/a; MP.02*:144; MP.85:341; PA.44a*:n/a; PA.79a*:227bis; PD.09:254p; PP.20*:177; RJ.03:103; RU.17*:45; SD.05*:67; SY.11*:n/a; TH.75:147; UP.00:622; UW.93:61a; WR.80*:289p; WR.96:153p; WW.91:338p

Tête de femme de profil (Marie-Thérèse). Boissgeloup. [1931]. Bronze [Cast after *Tête de femme, profil gauche (Marie-Thérèse)*]. 68,5 x 59 x 8 cm. Musée Picasso, Paris. Dation 1979.

OPP.31:072; MPP:297; P.IV:273; PP.31:026; WS:130.II; BS.55:262; CK.04*:44; JR.07:451p; LO.18*:88p; MA.08a*:n/a; MF.10:139p; MI.53*:193; MN.80*:n/a; MP.85:336; MS.02*:n/a; PA.79a*:224; RU.17*:42; SD.05*:62; SP.04*:n/a; UP.00:624





Deux femmes nues. Boisgeloup. 1931. Etching. 13,3 x 16,8 cm. Musée Picasso, Paris.

OPP.31:073; MPP:2142

Figure, femme en fil de fer. Paris. 1931. Iron wire. 5,2 x 2,2 cm. Musée Picasso, Paris. Purchase, 1998. Formerly Dora Maar Collection.

OPP.31:080; MPP:1999.18; PP.31:040a; WS:85j; BD.16*:51; PA.19e*:24





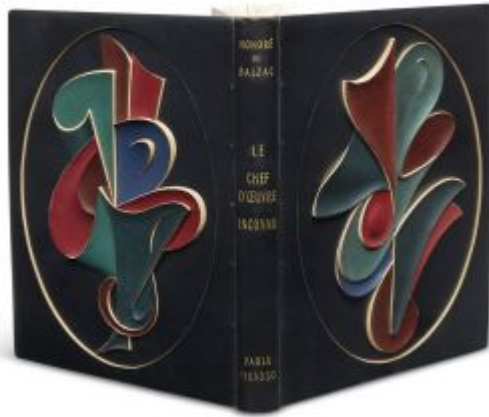
Figure, homme en fil de fer. Paris. 1931. Iron wire. 7,5 x 5 cm. Musée Picasso, Paris. Purchase, 1998. Formerly Dora Maar Collection.

OPP.31:081; MPP:1999.17; PP.31:040b; WS:85ii;
BD.16*:50; PA.19e*:23

Baigneuse aux bras levés. Paris. [1931]. Bronze. 32,5 x 14,7 x 15,5 cm. Musée Picasso, Paris. Dation 1979.

OPP.31:089; MPP:304; PP.31:089; WS:114.II;
CK.10*:173; PA.21f*:128; PA.79a*:230; RU.17*:176





Honoré de Balzac, Le Chef-d'œuvre Inconnu (Couverture). Paris. 1931. Mixed media. 33,3 x 26,2 cm. Sotheby's. #144, PF1223, 03/28/12.

OPP.31:107

Honoré de Balzac, Le Chef-d'œuvre Inconnu (Nature morte). Paris. 1931. Wood engraving of original ink drawing, published on page 57 of Honoré de Balzac, Le Chef-d'œuvre Inconnu. 19,5 x 27,7 cm. Musée Picasso, Paris.

OPP.31:108; MPP:1988.9.057p

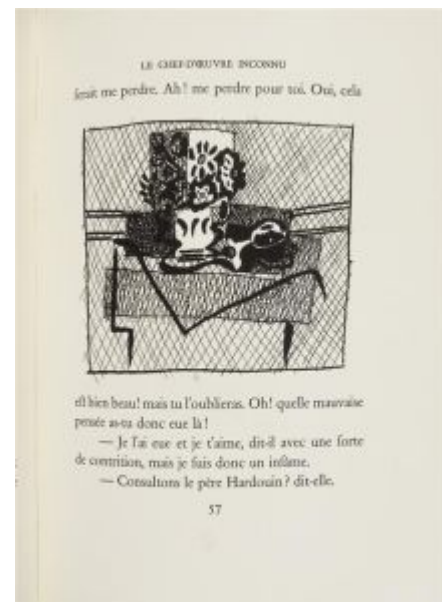




Figure. Paris. 1931. Iron wire & wooden cotton reel. [32] 30,5 x 9,5 x 6 cm. Christie's. #2, 3442, 11/04/13. Formerly Marina Picasso Collection. (Inv 55199).

OPP.31:114; PP.31:038; WS:83; BR.83a*:46; GE.87b*:211; MA.22b*:62; MP.81*:152; NY.07e*:9; NY.93a*:32; PA.00a*:189; PA.00b*:87; PD.02*:58; TG.94*:41; TL.99*:61p; VE.81*:203; WS.95b*:9

Tête de femme. Boisgeloup. [1931]. Bronze. 86,4 x 36,5 x 48,9 cm. Städel Museum, Frankfurt am Main. (Inv St.P393). Acquired in 1977 as part of a donation campaign by Städelischer Museums-Verein. Also Nasher Sculpture Center, Dallas, TX. Raymond & Patsy Nasher Collection, Dallas, TX.

OPP.31:115; PP.31:033; PP.31:034; WS:132.IIb; GC.07:82p; MD.02*:180p; RP.11*:137p; TG.94*:77





Œil. Boisgeloup. 1931. Plaster. [11 x 12,5 x 6,5]
11,5 x 13 x 6 cm. Fundación Almine & Bernard
Ruiz-Picasso para el Arte.

OPP.31:119; PP.31:098; WS:124.A; PA.21f*:80;
RU.17*:74

Oeil. Boisgeloup. 1931. Plaster. 7 x 11 x 3
cm. Private collection.

OPP.31:120; PP.31:095; WS:122;
LO.18*:171p; PA.21f*:79; RP.11*:147p



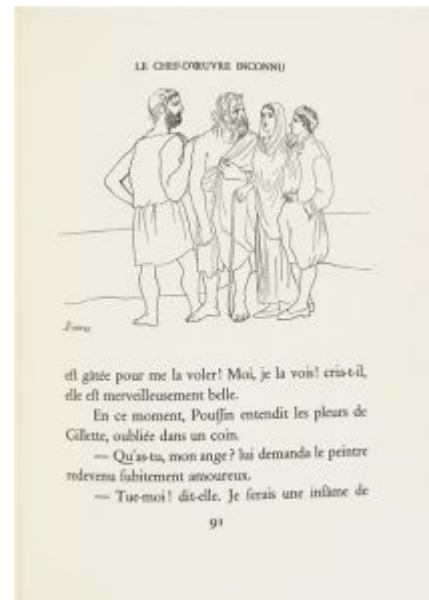


Femme assise. Boisseloup. 1931. Bronze [Cast after *Femme assise*]. 34 cm. Private collection.

OPP.31:121; WS:105.II; RP.11*:135p

Honoré de Balzac, Le Chef-d'œuvre Inconnu (Quatre figures). Paris. 1931. Wood engraving of original ink drawing, published on page 91 of Honoré de Balzac, *Le Chef-d'œuvre Inconnu* [After *Groupe de quatre personnages*]. 19,5 x 27,7 cm. Musée Picasso, Paris.

OPP.31:122; MPP:1988.9.091p; MF.10:38p





LE CHEF-D'ŒUVRE INCONNU
toute une vie, les sources de l'expression. Vous faites
à vos femmes de belles robes de chair, de belles
draperies de cheveux, mais où est le fang qui engendrer

le calme ou la passion et qui cause des effets particuliers.
Tu fais une femme brune, mais ceci, mon pauvre
Purba, est d'une blonde! Vos figures font alors
de pâles fantômes colorés que vous nous promettez
devant les yeux, et vous appelez cela de la peinture
et de l'art. Parce que vous avez fait quelque chose

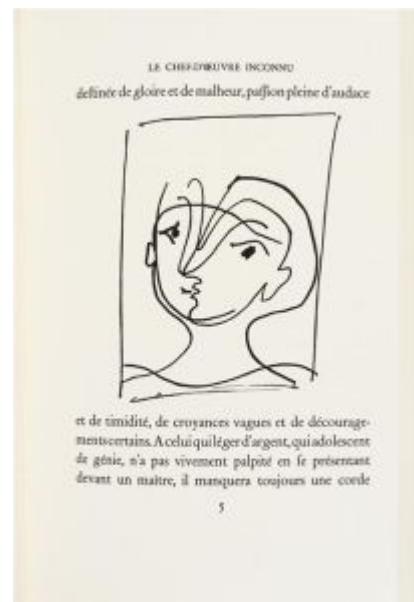
21

Honoré de Balzac, Le Chef-d'œuvre Inconnu (Deux têtes). Paris. 1931. Wood engraving of original ink drawing, published in Honoré de Balzac, Le Chef-d'œuvre Inconnu. 19,5 x 27,7 cm. Musée Picasso, Paris.

OPP.31:123; MPP:1988.9.021p; SF.09:107p

Honoré de Balzac, Le Chef-d'œuvre Inconnu (Tête de femme). Paris. 1931. Wood engraving of original ink drawing, published on page 5 of Honoré de Balzac, Le Chef-d'œuvre Inconnu. 19,5 x 27,7 cm. Musée Picasso, Paris.

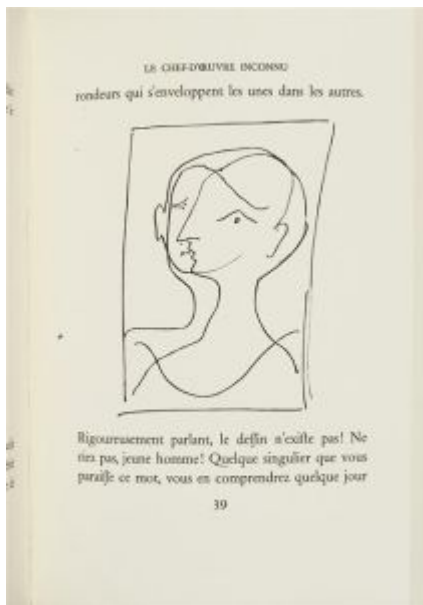
OPP.31:125; MPP:1988.9.005p



LE CHEF-D'ŒUVRE INCONNU
définie de gloire et de malheur, passion pleine d'audace

et de timidité, de croyances vagues et de découragements certains. A celui qui léger d'argent, qui adolescent de génie, n'a pas vivement palpité en se présentant devant un maître, il manquera toujours une corde

5



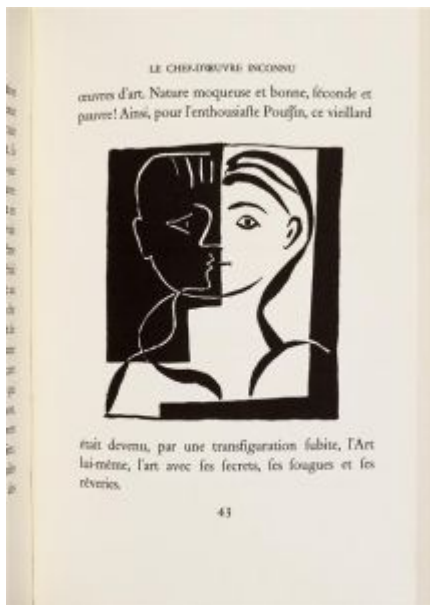
Honoré de Balzac, Le Chef-d'œuvre Inconnu (Buste de femme). Paris. 1931. Wood engraving of original ink drawing, published on page 39 of Honoré de Balzac, Le Chef-d'œuvre Inconnu. 19,5 x 27,7 cm. Musée Picasso, Paris.

OPP.31:126; MPP:1988.9.039p; MF.10:36p

Honoré de Balzac, Le Chef-d'œuvre Inconnu (Buste de femme). Paris. 1931. Wood engraving of original ink drawing, published on page 51 of Honoré de Balzac, Le Chef-d'œuvre Inconnu. 19,5 x 27,7 cm. Musée Picasso, Paris.

OPP.31:127; MPP:1988.9.051p; MF.10:36p





Honoré de Balzac, Le Chef-d'œuvre Inconnu (Buste de femme). Paris. 1931. Wood engraving of original ink drawing, published on page 43 of Honoré de Balzac, Le Chef-d'œuvre Inconnu [After *Tête de femme*]. 19,5 x 27,7 cm. Musée Picasso, Paris.

OPP.31:128; MPP:1988.9.043p; MF.10:37p

Honoré de Balzac, Le Chef-d'œuvre Inconnu (Le peintre et son modèle). Paris. 1931. Wood engraving of original ink drawing, published on page 3 of Honoré de Balzac, Le Chef-d'œuvre Inconnu [After *La pose du modèle*]. 19,5 x 27,7 cm. Musée Picasso, Paris.

OPP.31:129; MPP:1988.9.003p; MF.10:38p



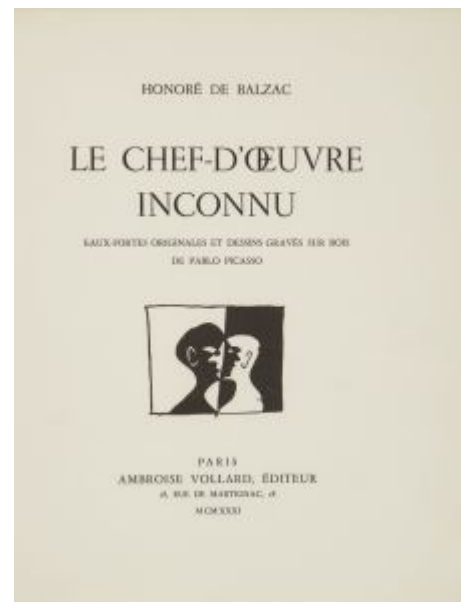


Honoré de Balzac, Le Chef-d'œuvre Inconnu (Trois figures). Paris. 1931. Wood engraving of original ink drawing, published on page 73 of Honoré de Balzac, *Le Chef-d'œuvre Inconnu* [After *Groupe de trois personnages*]. 19,5 x 27,7 cm. Musée Picasso, Paris.

OPP.31:130; MPP:1988.9.073p; MF.10:38p

Honoré de Balzac, Le Chef-d'œuvre Inconnu (Page de titre). Paris. 1931. Wood engraving of original ink drawing, published on title page of Honoré de Balzac, *Le Chef-d'œuvre Inconnu*. 32,4 x 24,5 cm. Musée Picasso, Paris. Also Christie's. #162, 19122, 04/07/20.

OPP.31:140; GC:20.00; MPP:1988.9.t1; OW.13:74p; PP.20*:170





Femme étendue sur une canapé. [Boisgeloup]. 1931. Oil on canvas. 129,8 x 195 cm. Museo Nacional de Bellas Artes de Buenos Aires. (Inv 7967). Adquisición Torcuato Di Tella (Fundación e Instituto), 1971.

OPP.31:142

Le coq en plâtre. Boisgeloup. 1931. Vintage photograph. 13 x 18 cm. Olga Ruiz-Picasso Archives.

OPP.31:144; JR.14*:203p; TU.15:140p





Tête de femme (Marie-Thérèse) en plâtre. Boisgeloup. 1931. Vintage photograph. 11,1 x 6,8 cm. Olga Ruiz-Picasso Archives.

OPP.31:145; JR.07:446p; JR.14*:166p

Tête de femme (Marie-Thérèse) en plâtre. Boisgeloup. 1931. Vintage photograph. 6,8 x 11,2 cm. Olga Ruiz-Picasso Archives.

OPP.31:146; JR.14*:162p





Tête de femme (Marie-Thérèse) en cours.

Boisgeloup. 1931. Vintage photograph. 6,8 x 11,3 cm. Olga Ruiz-Picasso Archives.

OPP.31:147; JR.07:446p; JR.14*:162p

Tête de femme (Marie-Thérèse) en plâtre. Boisgeloup. 1931. Vintage photograph. 11,1 x 6,7 cm. Olga Ruiz-Picasso Archives.

OPP.31:148; JR.14*:163p





Tête de femme (Marie-Thérèse) en plâtre. Boisgeloup. 1931. Vintage photograph. 6,9 x 11,4 cm. Olga Ruiz-Picasso Archives.

OPP.31:149; JR.14*:164p

Tête de femme (Marie-Thérèse) en plâtre. Boisgeloup. 1931. Vintage photograph. 11 x 6,8 cm. Olga Ruiz-Picasso Archives.

OPP.31:150; JR.14*:165p





Tête de femme (Marie-Thérèse) en plâtre. Boisgeloup. 1931.
Vintage photograph. 11,3 x 6,8 cm. Olga Ruiz-Picasso Archives.

OPP.31:151; JR.14*:165p; TU.15:137p

Tête de femme (Marie-Thérèse) en plâtre. Boisgeloup.
1931. Vintage photograph. 11 x 6,7 cm. Olga Ruiz-Picasso
Archives.

OPP.31:152; JR.14*:165p





Tête de femme (Marie-Thérèse) en plâtre. Boisgeloup. 1931.
Vintage photograph. 11 x 6,7 cm. Olga Ruiz-Picasso Archives.

OPP.31:153; JR.14*:165p; TU.15:137p

Tête de femme aux grands yeux en plâtre. Boisgeloup. 1931.
Vintage photograph. S/U. Private collection.

OPP.31:155; JR.07:447p





Buste de femme (Marie-Thérèse) en cours.
Boisgeloup. 1931. Vintage photograph. S/U.
Private collection.

OPP.31:156; JR.07:447p

L'atelier de l'artiste de Boisgeloup.
Boisgeloup. 1931. Vintage photograph.
S/U. Private collection.

OPP.31:157; JR.07:445p





Tête de femme. Paris. 1931. Bronze. 20 x 16 x 9 cm. Private collection.

OPP.31:158; PP.31:101; WS:129

Sculpteur et modèle. Paris. 1931. Pencil. 33,2 x 25,6 cm. Marina Picasso Collection. (Inv 03471). Courtesy Galerie Jan Krugier, Geneva.

OPP.31:159; PP.31:074; MP.81*:159; UW.88:74a





L'œil. Boisgeloup. 1931 [1932]. Plaster with iron-wire hook.
5,5 x 13 x 11,5 cm. Fundación Almine & Bernard Ruiz-Picasso
para el Arte.

OPP.31:162; P.IV:235; PP.31:097; WS:124; PA.17b*:361;
PA.21f*:77; TU.15*:70

Tête de femme (Marie-Thérèse) en plâtre. Boisgeloup. 1931.
Vintage photograph. S/U. Private collection.

OPP.31:163





Tête de femme aux grands yeux et Buste de femme (Marie-Thérèse) en plâtre. Boisgeloup. 1931. Vintage photograph. S/U. Private collection.

OPP.31:164

Étude de femme allongée. Paris. 1931. Pen & ink on paper. 32,5 x 25,5 cm. Sotheby's. #611, L16005, 02/05/16.

OPP.31:168





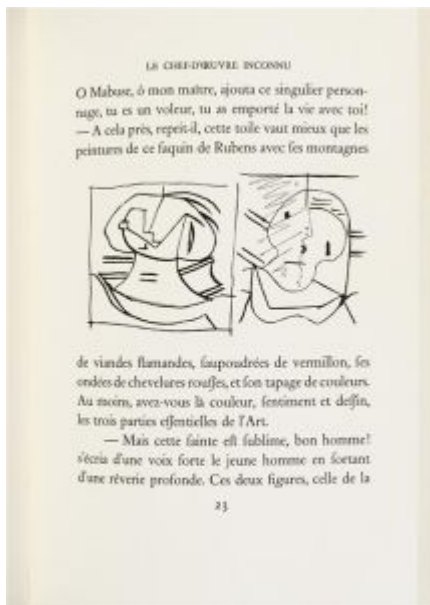
Honoré de Balzac, Le Chef-d'œuvre Inconnu (Cheval). Paris. 1931. Wood engraving of original ink drawing, published on page 0 of Honoré de Balzac, Le Chef-d'œuvre Inconnu [After *Cheval*]. 19,5 x 27,7 cm. Musée Picasso, Paris.

OPP.31:171; MPP:1988.9.000p

Grand profil de Marie-Thérèse. Paris. 1931. Monotype. 31,3 x 23,5 cm. Musée Picasso, Paris. Dation 1979.

OPP.31:172; MPP:3228; PA.79a*:n/a



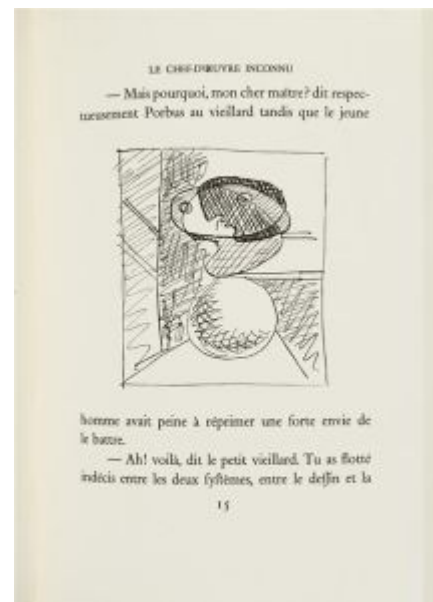


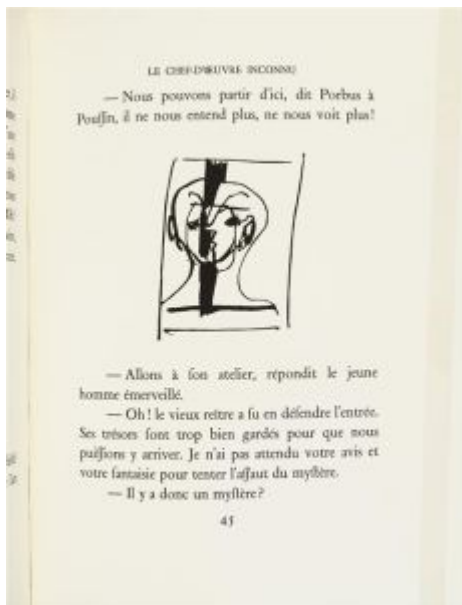
Honoré de Balzac, Le Chef-d'œuvre Inconnu (Deux têtes). Paris. 1931. Wood engraving of original ink drawing, published on page 23 of Honoré de Balzac, Le Chef-d'œuvre Inconnu. 19,5 x 27,7 cm. Musée Picasso, Paris.

OPP.31:173; MPP:1988.9.023p

Honoré de Balzac, Le Chef-d'œuvre Inconnu (Buste de femme). Paris. 1931. Wood engraving of original ink drawing, published on page 15 of Honoré de Balzac, Le Chef-d'œuvre Inconnu. 19,5 x 27,7 cm. Musée Picasso, Paris.

OPP.31:174; MPP:1988.9.015p





Honoré de Balzac, Le Chef-d'œuvre Inconnu (Tête). Paris. 1931. Wood engraving of original ink drawing, published on page 45 of Honoré de Balzac, Le Chef-d'œuvre Inconnu. 19,5 x 27,7 cm. Musée Picasso, Paris.

OPP.31:175; MPP:1988.9.045p

Honoré de Balzac, Le Chef-d'œuvre Inconnu (Dessin). Paris. 1931. Wood engraving of original ink drawing, published on page 27 of Honoré de Balzac, Le Chef-d'œuvre Inconnu. 19,5 x 27,7 cm. Musée Picasso, Paris.

OPP.31:176; MPP:1988.9.027p





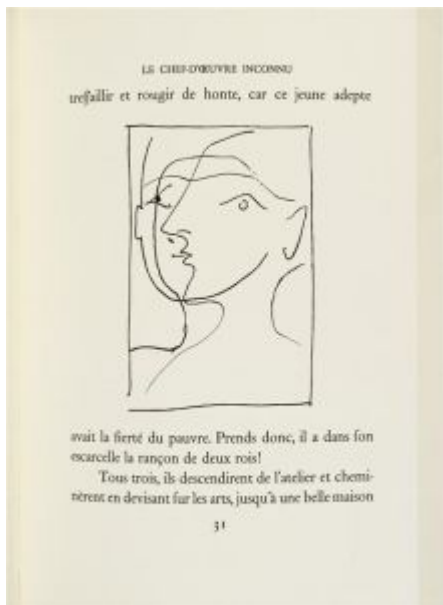
Honoré de Balzac, Le Chef-d'œuvre Inconnu (Trois figures). Paris. 1931. Wood engraving of original ink drawing, published on page 63 of Honoré de Balzac, Le Chef-d'œuvre Inconnu. 19,5 x 27,7 cm. Musée Picasso, Paris.

OPP.31:177; MPP:1988.9.063p

Honoré de Balzac, Le Chef-d'œuvre Inconnu (Dessin). Paris. 1931. Wood engraving of original ink drawing, published on page 59 of Honoré de Balzac, Le Chef-d'œuvre Inconnu. 19,5 x 27,7 cm. Musée Picasso, Paris.

OPP.31:178; MPP:1988.9.059p



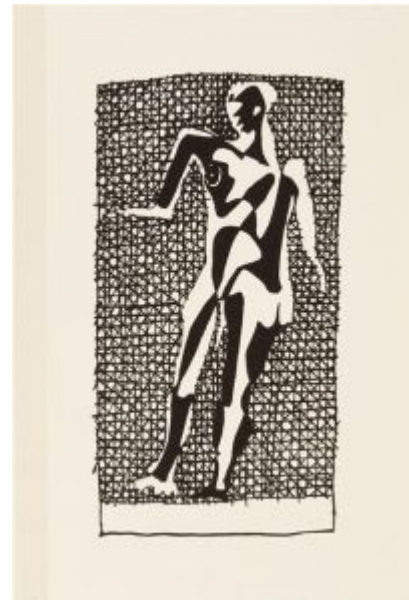


Honoré de Balzac, Le Chef-d'œuvre Inconnu (Buste de femme). Paris. 1931. Wood engraving of original ink drawing, published on page 31 of Honoré de Balzac, Le Chef-d'œuvre Inconnu. 19,5 x 27,7 cm. Musée Picasso, Paris.

OPP.31:179; MPP:1988.9.031p

Honoré de Balzac, Le Chef-d'œuvre Inconnu (Nu debout). Paris. 1931. Wood engraving of original ink drawing, published on page 2 of Honoré de Balzac, Le Chef-d'œuvre Inconnu. 19,5 x 27,7 cm. Musée Picasso, Paris.

OPP.31:180; MPP:1988.9.002p





Honoré de Balzac, Le Chef-d'œuvre Inconnu (Dessins).

Paris. 1931. Wood engraving of original ink drawing, published on page 37 of Honoré de Balzac, Le Chef-d'œuvre Inconnu. 19,5 x 27,7 cm. Musée Picasso, Paris.

OPP.31:181; MPP:1988.9.037p

Honoré de Balzac, Le Chef-d'œuvre Inconnu (Nature morte). Paris. 1931. Wood engraving of original ink drawing, published on page 11 of Honoré de Balzac, Le Chef-d'œuvre Inconnu. 19,5 x 27,7 cm. Musée Picasso, Paris.

OPP.31:182; MPP:1988.9.011p; MF.10:34p





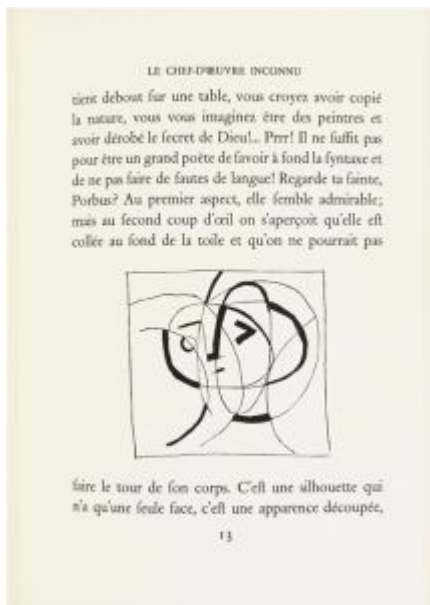
Honoré de Balzac, Le Chef-d'œuvre Inconnu (Femme assise). Paris. 1931. Wood engraving of original ink drawing, published on page 9 of Honoré de Balzac, Le Chef-d'œuvre Inconnu. 19,5 x 27,7 cm. Musée Picasso, Paris.

OPP.31:183; MPP:1988.9.009p

Honoré de Balzac, Le Chef-d'œuvre Inconnu (Nature morte). Paris. 1931. Wood engraving of original ink drawing, published on page 35 of Honoré de Balzac, Le Chef-d'œuvre Inconnu. 19,5 x 27,7 cm. Musée Picasso, Paris.

OPP.31:184; MPP:1988.9.035p





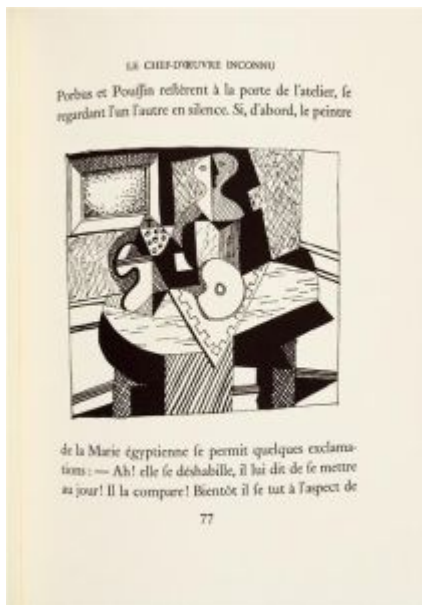
Honoré de Balzac, Le Chef-d'œuvre Inconnu (Tête). Paris. 1931. Wood engraving of original ink drawing, published on page 13 of Honoré de Balzac, Le Chef-d'œuvre Inconnu. 19,5 x 27,7 cm. Musée Picasso, Paris.

OPP.31:185; MPP:1988.9.013p

Honoré de Balzac, Le Chef-d'œuvre Inconnu (Femme). Paris. 1931. Wood engraving of original ink drawing, published on page 85 of Honoré de Balzac, Le Chef-d'œuvre Inconnu. 19,5 x 27,7 cm. Musée Picasso, Paris.

OPP.31:186; MPP:1988.9.085p





LE CHEF-D'ŒUVRE INCONNU
Pereus et Pouffin reëntrent à la porte de l'atelier, se regardant l'un l'autre en silence. Si, d'abord, le peintre



de la Marie égyptienne se permit quelques exclamations: — Ah! elle se déshabille, il lui dit de se mettre au jour! Il la compare! Bientôt il se tut à l'aspect de

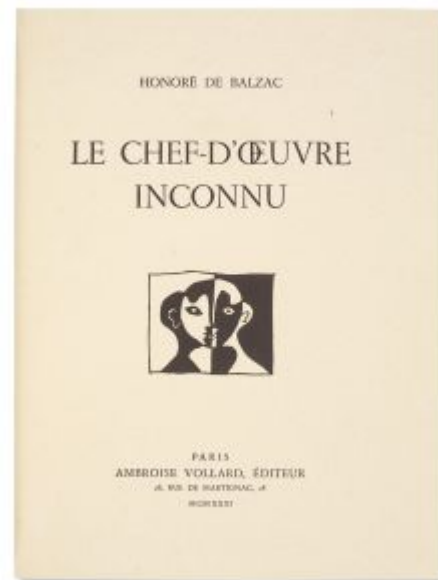
77

Honoré de Balzac, Le Chef-d'œuvre Inconnu (Nature morte). Paris. 1931. Wood engraving of original ink drawing, published on page 77 of Honoré de Balzac, Le Chef-d'œuvre Inconnu. 19,5 x 27,7 cm. Musée Picasso, Paris.

OPP.31:187; MPP:1988.9.077p

Honoré de Balzac, Le Chef-d'œuvre Inconnu (Tête). Paris. 1931. Wood engraving of original ink drawing, published on title page of Honoré de Balzac, Le Chef-d'œuvre Inconnu. 19,5 x 27,7 cm. Musée Picasso, Paris.

OPP.31:188; MPP:1988.9.t2; PA.21e*:317



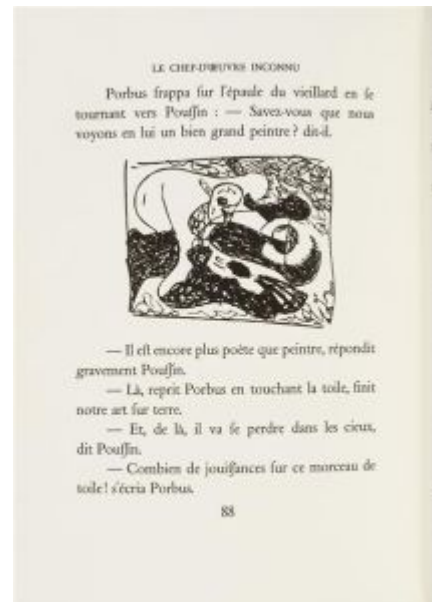


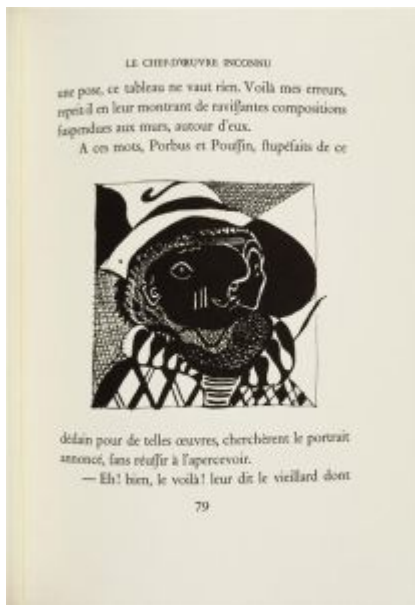
Honoré de Balzac, Le Chef-d'œuvre Inconnu (1ère de couverture). Paris. 1931. Mixed media for cover page of Honoré de Balzac, Le Chef-d'œuvre Inconnu. 19,5 x 27,7 cm. Musée Picasso, Paris.

OPP.31:189; MPP:1988.9.c1

Honoré de Balzac, Le Chef-d'œuvre Inconnu (Nature morte). Paris. 1931. Wood engraving of original ink drawing, published on page 88 of Honoré de Balzac, Le Chef-d'œuvre Inconnu. 19,5 x 27,7 cm. Musée Picasso, Paris.

OPP.31:190; MPP:1988.9.088p



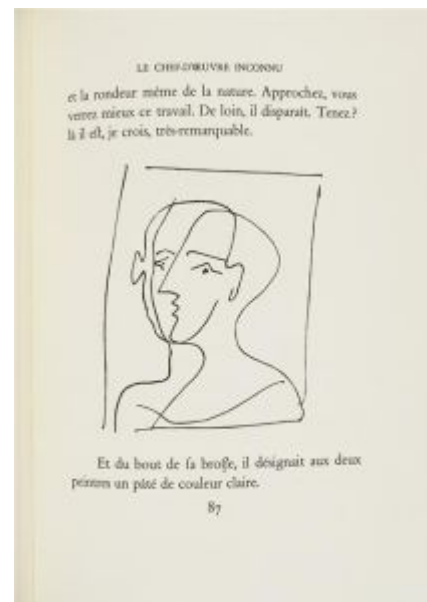


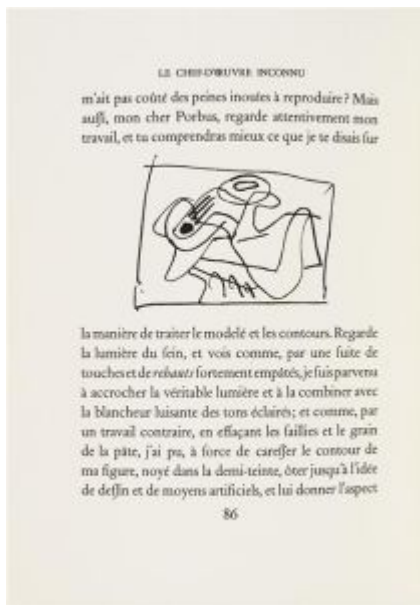
Honoré de Balzac, Le Chef-d'œuvre Inconnu (Buste d'arlequin). Paris. 1931. Wood engraving of original ink drawing, published on page 79 of Honoré de Balzac, Le Chef-d'œuvre Inconnu. 19,5 x 27,7 cm. Musée Picasso, Paris.

OPP.31:191; MPP:1988.9.079p

Honoré de Balzac, Le Chef-d'œuvre Inconnu (Buste de femme). Paris. 1931. Wood engraving of original ink drawing, published on page 87 of Honoré de Balzac, Le Chef-d'œuvre Inconnu. 19,5 x 27,7 cm. Musée Picasso, Paris.

OPP.31:192; MPP:1988.9.087p





Honoré de Balzac, Le Chef-d'œuvre Inconnu (Nature morte). Paris. 1931. Wood engraving of original ink drawing, published on page 86 of Honoré de Balzac, Le Chef-d'œuvre Inconnu. 19,5 x 27,7 cm. Musée Picasso, Paris.

OPP.31:193; MPP:1988.9.086p

Honoré de Balzac, Le Chef-d'œuvre Inconnu (Nature morte). Paris. 1931. Wood engraving of original ink drawing, published on page 84 of Honoré de Balzac, Le Chef-d'œuvre Inconnu. 19,5 x 27,7 cm. Musée Picasso, Paris.

OPP.31:194; MPP:1988.9.84p





Honoré de Balzac, Le Chef-d'œuvre Inconnu (Quatre têtes). Paris. 1931. Wood engraving of original ink drawing, published on page 100 of Honoré de Balzac, *Le Chef-d'œuvre Inconnu*. 19,5 x 27,7 cm. Musée Picasso, Paris.

OPP.31:195; MPP:1988.9.100p

Honoré de Balzac, Le Chef-d'œuvre Inconnu (Tête). Paris. 1931. Wood engraving of original ink drawing, published on page 76 of Honoré de Balzac, *Le Chef-d'œuvre Inconnu*. 19,5 x 27,7 cm. Musée Picasso, Paris.

OPP.31:196; MPP:1988.9.076p



LE CHEF-D'ŒUVRE INCONNU

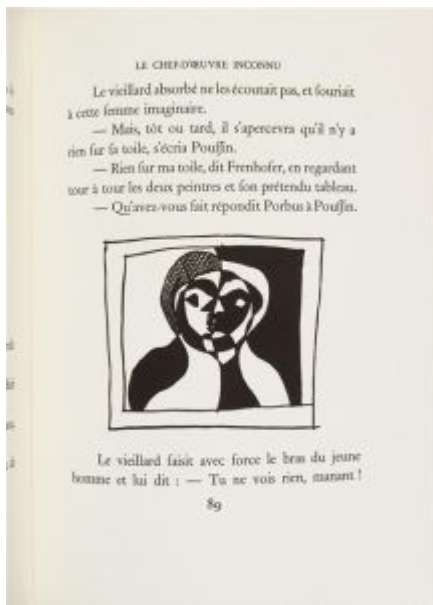
de nouveau le portrait qu'il avait pris naguère pour un Giorgion : — Ah! dit-elle, montons! Il ne m'a jamais regardée ainsi.

— Vieillard, reprit Pouffin tiré de sa méditation par la voix de Gillette, vois cette épée, je la plongera



dans ton cœur au premier mot de plainte que prononcera cette jeune fille, je mettrai le feu à ta maison, et personne n'en fortira. Comprends-tu?

Nicolas Pouffin était sombre, et sa parole fut terrible. Cette attitude et surtout le geste du jeune peintre consolèrent Gillette qui lui pardonna presque de la sacrifier à la peinture et à son glorieux avenir.

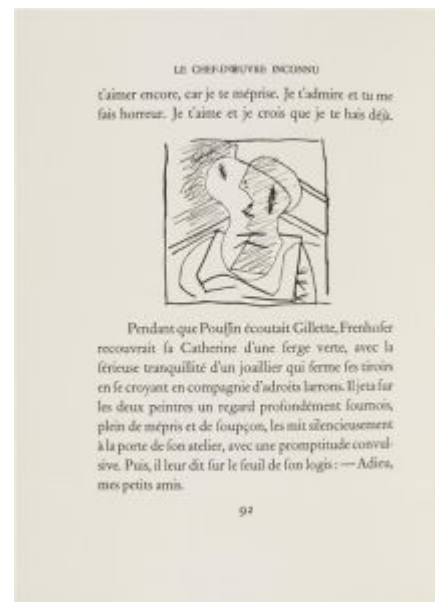


Honoré de Balzac, Le Chef-d'œuvre Inconnu (Buste de femme). Paris. 1931. Wood engraving of original ink drawing, published on page 89 of Honoré de Balzac, Le Chef-d'œuvre Inconnu. 19,5 x 27,7 cm. Musée Picasso, Paris.

OPP.31:197; MPP:1988.9.089p

Honoré de Balzac, Le Chef-d'œuvre Inconnu (Buste de femme). Paris. 1931. Wood engraving of original ink drawing, published on page 92 of Honoré de Balzac, Le Chef-d'œuvre Inconnu. 19,5 x 27,7 cm. Musée Picasso, Paris.

OPP.31:198; MPP:1988.9.092p



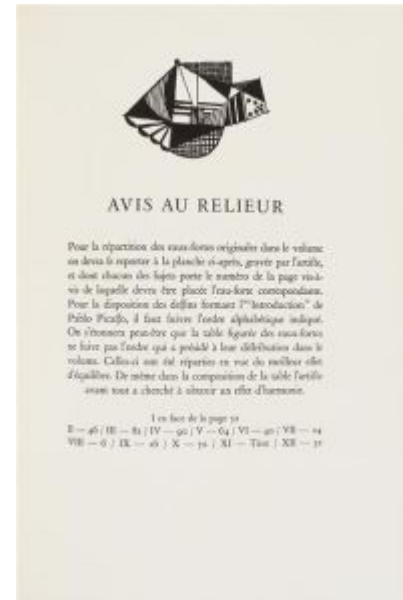


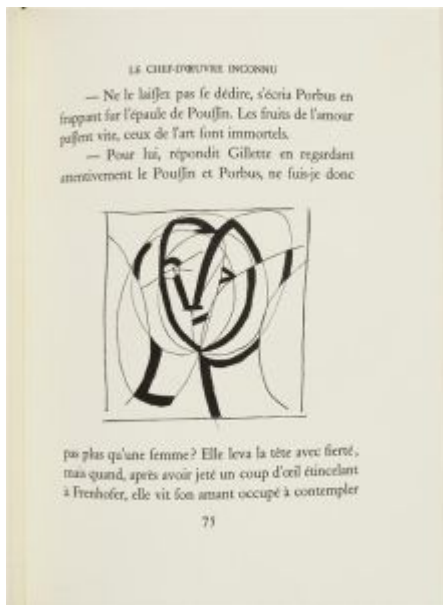
Honoré de Balzac, Le Chef-d'œuvre Inconnu (Figure).
Paris. 1931. Wood engraving of original ink drawing, published on page 94 of Honoré de Balzac, Le Chef-d'œuvre Inconnu. 19,5 x 27,7 cm. Musée Picasso, Paris.

OPP.31:199; MPP:1988.9.094p

Honoré de Balzac, Le Chef-d'œuvre Inconnu (Dessin).
Paris. 1931. Wood engraving of original ink drawing, published on page 95 of Honoré de Balzac, Le Chef-d'œuvre Inconnu. 19,5 x 27,7 cm. Musée Picasso, Paris.

OPP.31:200; MPP:1988.9.095p



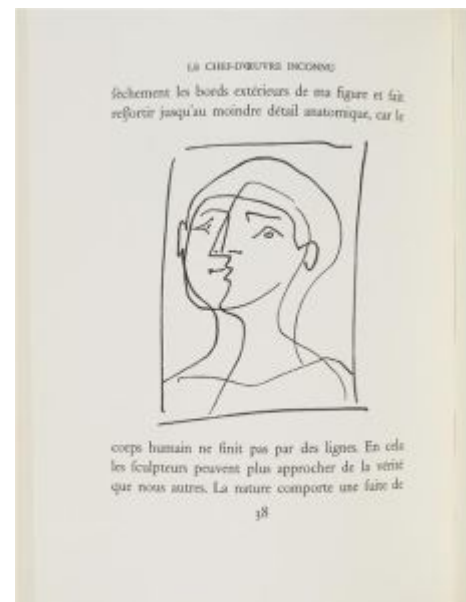


Honoré de Balzac, Le Chef-d'œuvre Inconnu (Tête). Paris. 1931. Wood engraving of original ink drawing, published on page 75 of Honoré de Balzac, Le Chef-d'œuvre Inconnu. 19,5 x 27,7 cm. Musée Picasso, Paris.

OPP.31:201; MPP:1988.9.075p

Honoré de Balzac, Le Chef-d'œuvre Inconnu (Buste de femme). Paris. 1931. Wood engraving of original ink drawing, published on page 38 of Honoré de Balzac, Le Chef-d'œuvre Inconnu. 19,5 x 27,7 cm. Musée Picasso, Paris.

OPP.31:202; MPP:1988.9.038p





Honoré de Balzac, Le Chef-d'œuvre Inconnu (Nature morte). Paris. 1931. Wood engraving of original ink drawing, published on page 44 of Honoré de Balzac, Le Chef-d'œuvre Inconnu. 19,5 x 27,7 cm. Musée Picasso, Paris.

OPP.31:203; MPP:1988.9.044p

Honoré de Balzac, Le Chef-d'œuvre Inconnu (Tête). Paris. 1931. Wood engraving of original ink drawing, published on page 60 of Honoré de Balzac, Le Chef-d'œuvre Inconnu. 19,5 x 27,7 cm. Musée Picasso, Paris.

OPP.31:204; MPP:1988.9.060p



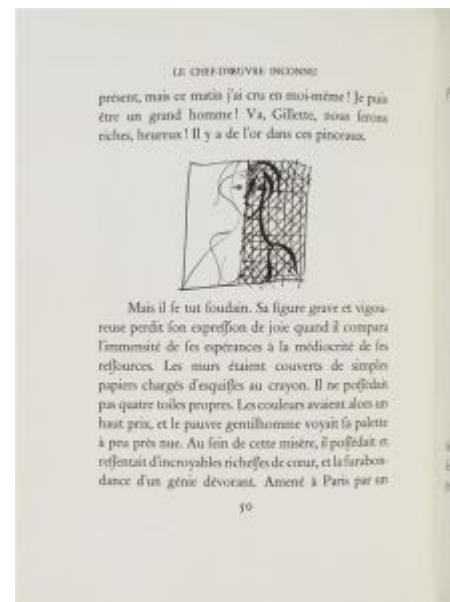


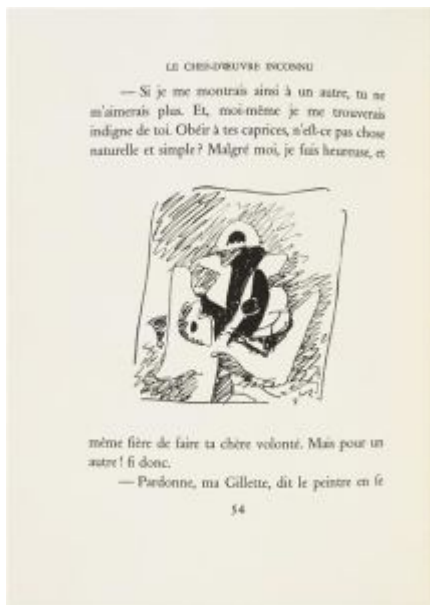
Honoré de Balzac, Le Chef-d'œuvre Inconnu (Deux dessins). Paris. 1931. Wood engraving of original ink drawing, published on page 36 of Honoré de Balzac, Le Chef-d'œuvre Inconnu. 19,5 x 27,7 cm. Musée Picasso, Paris.

OPP.31:205; MPP:1988.9.036p

Honoré de Balzac, Le Chef-d'œuvre Inconnu (Buste de femme). Paris. 1931. Wood engraving of original ink drawing, published on page 50 of Honoré de Balzac, Le Chef-d'œuvre Inconnu. 19,5 x 27,7 cm. Musée Picasso, Paris.

OPP.31:206; MPP:1988.9.050p





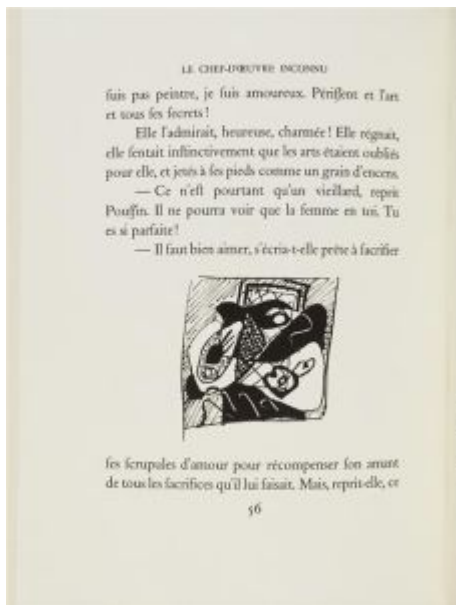
Honoré de Balzac, Le Chef-d'œuvre Inconnu (Nature morte). Paris. 1931. Wood engraving of original ink drawing, published on page 54 of Honoré de Balzac, Le Chef-d'œuvre Inconnu. 19,5 x 27,7 cm. Musée Picasso, Paris.

OPP.31:207; MPP:1988.9.054p

Honoré de Balzac, Le Chef-d'œuvre Inconnu (Tête). Paris. 1931. Wood engraving of original ink drawing, published on page 58 of Honoré de Balzac, Le Chef-d'œuvre Inconnu. 19,5 x 27,7 cm. Musée Picasso, Paris.

OPP.31:208; MPP:1988.9.058p



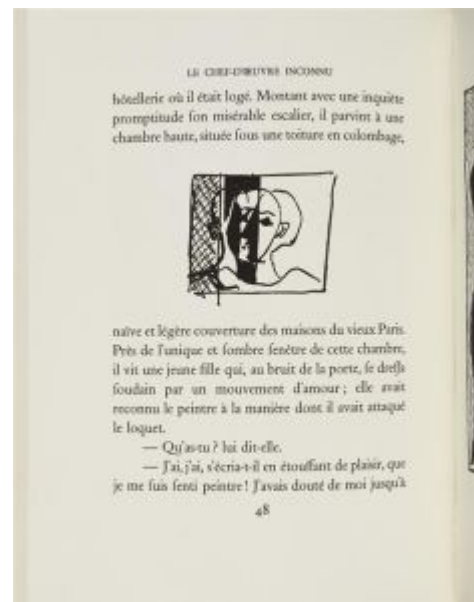


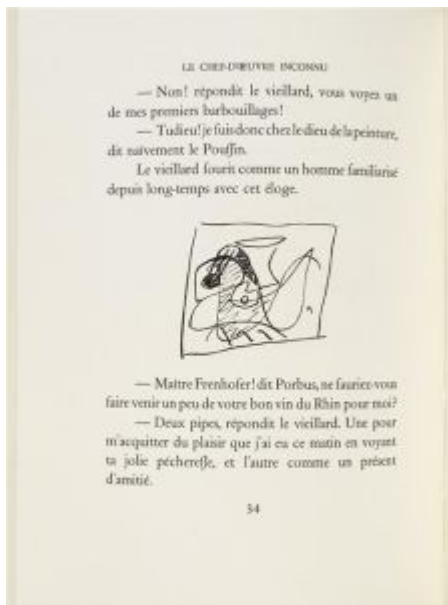
Honoré de Balzac, Le Chef-d'œuvre Inconnu (Nature morte). Paris. 1931. Wood engraving of original ink drawing, published on page 56 of Honoré de Balzac, Le Chef-d'œuvre Inconnu. 19,5 x 27,7 cm. Musée Picasso, Paris.

OPP.31:209; MPP:1988.9.056p

Honoré de Balzac, Le Chef-d'œuvre Inconnu (Tête). Paris. 1931. Wood engraving of original ink drawing, published on page 48 of Honoré de Balzac, Le Chef-d'œuvre Inconnu. 19,5 x 27,7 cm. Musée Picasso, Paris.

OPP.31:210; MPP:1988.9.048p





Honoré de Balzac, Le Chef-d'œuvre Inconnu (Nature morte). Paris. 1931. Wood engraving of original ink drawing, published on page 34 of Honoré de Balzac, Le Chef-d'œuvre Inconnu. 19,5 x 27,7 cm. Musée Picasso, Paris.

OPP.31:211; MPP:1988.9.034p

Honoré de Balzac, Le Chef-d'œuvre Inconnu (Buste de femme). Paris. 1931. Wood engraving of original ink drawing, published on page 28 of Honoré de Balzac, Le Chef-d'œuvre Inconnu. 19,5 x 27,7 cm. Musée Picasso, Paris.

OPP.31:212; MPP:1988.9.028p





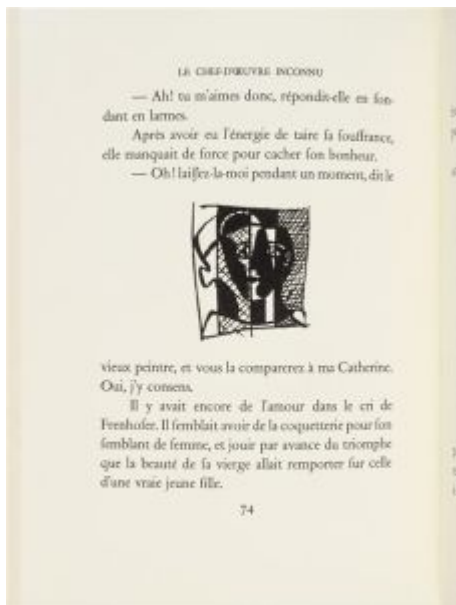
Honoré de Balzac, Le Chef-d'œuvre Inconnu (Deux têtes). Paris. 1931. Wood engraving of original ink drawing, published on page 18 of Honoré de Balzac, Le Chef-d'œuvre Inconnu. 19,5 x 27,7 cm. Musée Picasso, Paris.

OPP.31:213; MPP:1988.9.018p

Honoré de Balzac, Le Chef-d'œuvre Inconnu (Nature morte). Paris. 1931. Wood engraving of original ink drawing, published on page 8 of Honoré de Balzac, Le Chef-d'œuvre Inconnu. 19,5 x 27,7 cm. Musée Picasso, Paris.

OPP.31:214; MPP:1988.9.008p



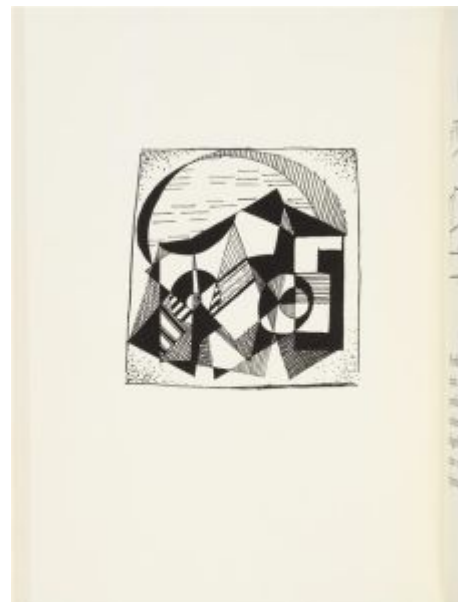


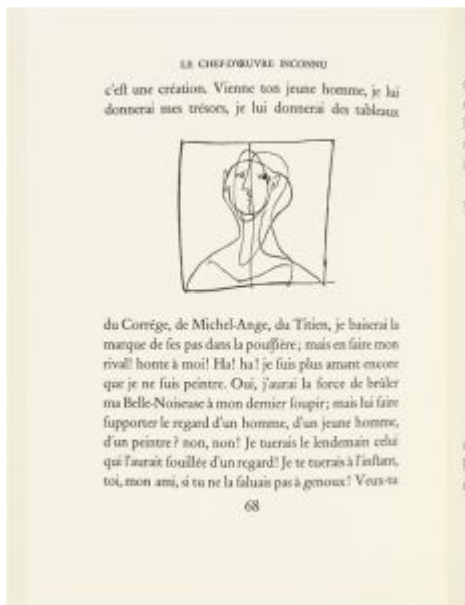
Honoré de Balzac, Le Chef-d'œuvre Inconnu (Tête). Paris. 1931. Wood engraving of original ink drawing, published on page 74 of Honoré de Balzac, Le Chef-d'œuvre Inconnu. 19,5 x 27,7 cm. Musée Picasso, Paris.

OPP.31:215; MPP:1988.9.074p

Honoré de Balzac, Le Chef-d'œuvre Inconnu (Nature morte). Paris. 1931. Wood engraving of original ink drawing, published on page 62 of Honoré de Balzac, Le Chef-d'œuvre Inconnu. 19,5 x 27,7 cm. Musée Picasso, Paris.

OPP.31:216; MPP:1988.9.062p





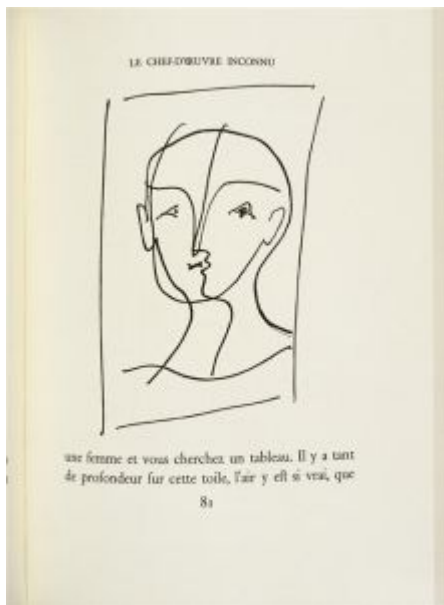
Honoré de Balzac, Le Chef-d'œuvre Inconnu (Buste de femme). Paris. 1931. Wood engraving of original ink drawing, published on page 68 of Honoré de Balzac, Le Chef-d'œuvre Inconnu. 19,5 x 27,7 cm. Musée Picasso, Paris.

OPP.31:217; MPP:1988.9.068p

Honoré de Balzac, Le Chef-d'œuvre Inconnu (Dessin). Paris. 1931. Wood engraving of original ink drawing, published on page 93 of Honoré de Balzac, Le Chef-d'œuvre Inconnu. 19,5 x 27,7 cm. Musée Picasso, Paris.

OPP.31:218; MPP:1988.9.093p





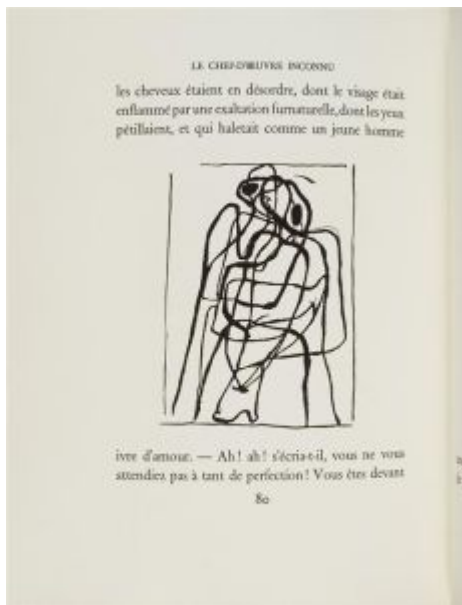
Honoré de Balzac, Le Chef-d'œuvre Inconnu (Buste de femme). Paris. 1931. Wood engraving of original ink drawing, published on page 81 of Honoré de Balzac, Le Chef-d'œuvre Inconnu. 19,5 x 27,7 cm. Musée Picasso, Paris.

OPP.31:219; MPP:1988.9.081p

Honoré de Balzac, Le Chef-d'œuvre Inconnu (Nature morte). Paris. 1931. Wood engraving of original ink drawing, published on page 66 of Honoré de Balzac, Le Chef-d'œuvre Inconnu. 19,5 x 27,7 cm. Musée Picasso, Paris.

OPP.31:220; MPP:1988.9.066p



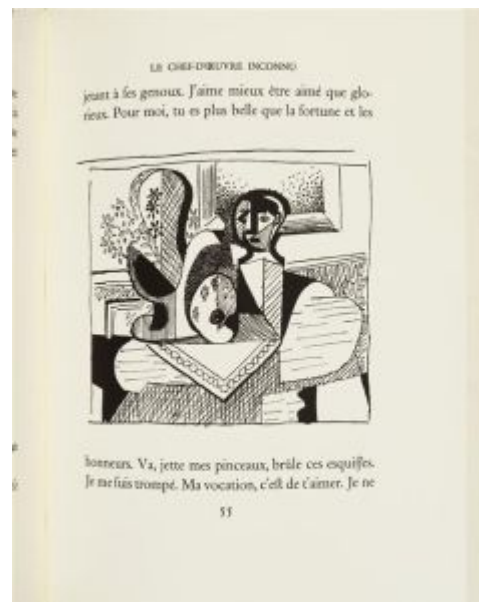


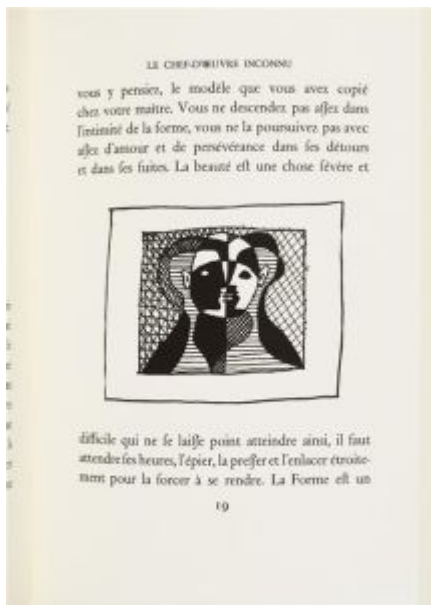
Honoré de Balzac, Le Chef-d'œuvre Inconnu (Femme assise). Paris. 1931. Wood engraving of original ink drawing, published on page 80 of Honoré de Balzac, Le Chef-d'œuvre Inconnu. 19,5 x 27,7 cm. Musée Picasso, Paris.

OPP.31:221; MPP:1988.9.080p

Honoré de Balzac, Le Chef-d'œuvre Inconnu (Nature morte). Paris. 1931. Wood engraving of original ink drawing, published on page 55 of Honoré de Balzac, Le Chef-d'œuvre Inconnu. 19,5 x 27,7 cm. Musée Picasso, Paris.

OPP.31:222; MPP:1988.9.055p





Honoré de Balzac, Le Chef-d'œuvre Inconnu (Buste de femme). Paris. 1931. Wood engraving of original ink drawing, published on page 19 of Honoré de Balzac, Le Chef-d'œuvre Inconnu. 19,5 x 27,7 cm. Musée Picasso, Paris.

OPP.31:223; MPP:1988.9.019p

Honoré de Balzac, Le Chef-d'œuvre Inconnu (Femme assise). Paris. 1931. Wood engraving of original ink drawing, published on page 49 of Honoré de Balzac, Le Chef-d'œuvre Inconnu. 19,5 x 27,7 cm. Musée Picasso, Paris.

OPP.31:224; MPP:1988.9.049p





Honoré de Balzac, Le Chef-d'œuvre Inconnu (Nature morte). Paris. 1931. Wood engraving of original ink drawing, published on page 67 of Honoré de Balzac, Le Chef-d'œuvre Inconnu. 19,5 x 27,7 cm. Musée Picasso, Paris.

OPP.31:225; MPP:1988.9.067p

Honoré de Balzac, Le Chef-d'œuvre Inconnu (Nature morte). Paris. 1931. Wood engraving of original ink drawing, published on page 69 of Honoré de Balzac, Le Chef-d'œuvre Inconnu. 19,5 x 27,7 cm. Musée Picasso, Paris.

OPP.31:226; MPP:1988.9.069p



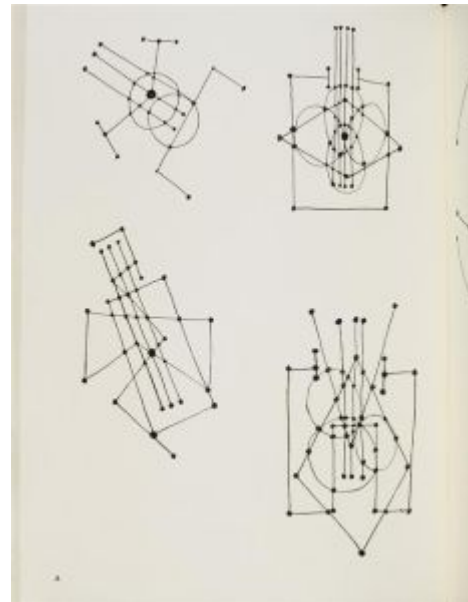


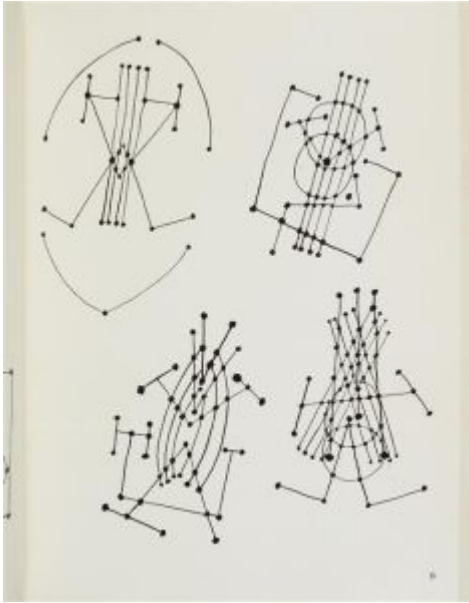
Honoré de Balzac, Le Chef-d'œuvre Inconnu (Nature morte). Paris. 1931. Wood engraving of original ink drawing, published on page 29 of Honoré de Balzac, *Le Chef-d'œuvre Inconnu*. 19,5 x 27,7 cm. Musée Picasso, Paris.

OPP.31:227; MPP:1988.9.029p

Honoré de Balzac, Le Chef-d'œuvre Inconnu (Feuille d'études). Paris. 1931. Wood engraving [After *Feuille d'études*]. 19,5 x 27,7 cm. Musée Picasso, Paris.

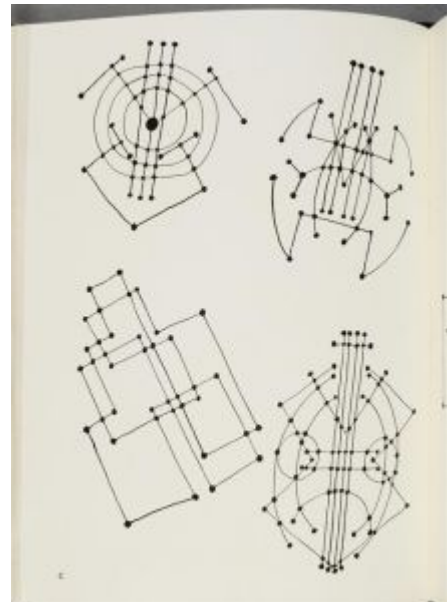
OPP.31:235; MPP:1988.9.pA





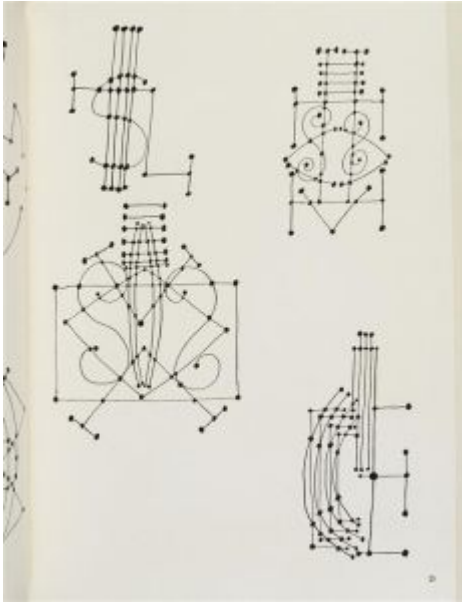
Honoré de Balzac, Le Chef-d'œuvre Inconnu (Feuille d'études). Paris. 1931. Wood engraving [After *Feuille d'études*]. 19,5 x 27,7 cm. Musée Picasso, Paris.

OPP.31:236; MPP:1988.9.pB



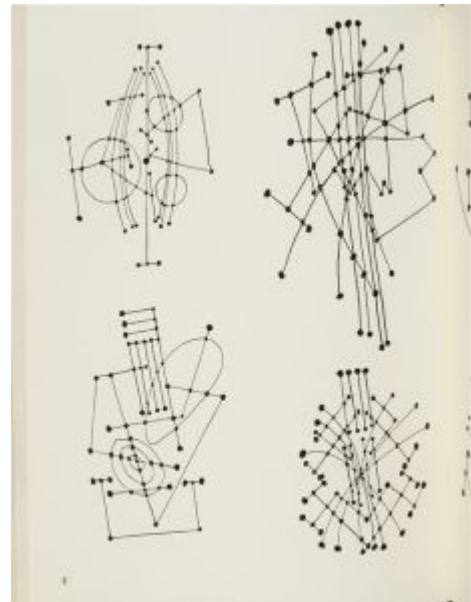
Honoré de Balzac, Le Chef-d'œuvre Inconnu (Feuille d'études). Paris. 1931. Wood engraving [After *Feuille d'études*]. 19,5 x 27,7 cm. Musée Picasso, Paris.

OPP.31:237; MPP:1988.9.pC



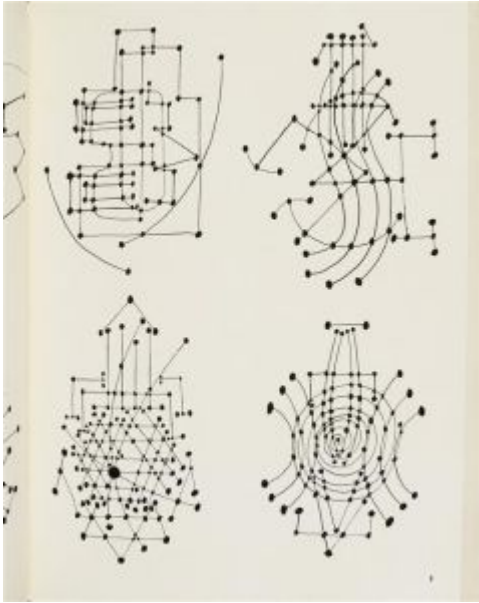
Honoré de Balzac, Le Chef-d'œuvre Inconnu (Feuille d'études). Paris. 1931. Wood engraving [After *Feuille d'études*]. 19,5 x 27,7 cm. Musée Picasso, Paris.

OPP.31:238; MPP:1988.9.pD



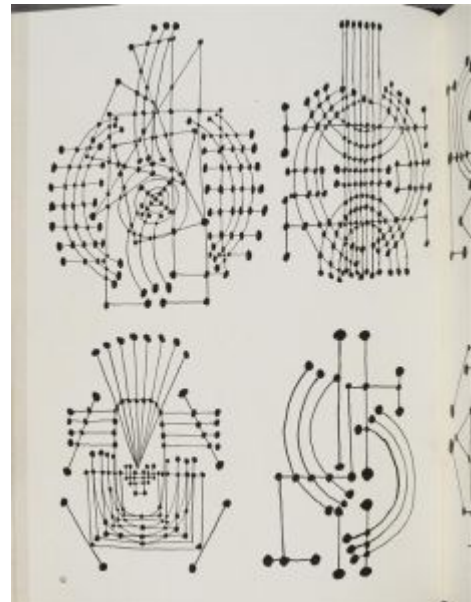
Honoré de Balzac, Le Chef-d'œuvre Inconnu (Feuille d'études). Paris. 1931. Wood engraving [After *Feuille d'études*]. 19,5 x 27,7 cm. Musée Picasso, Paris.

OPP.31:239; MPP:1988.9.pE



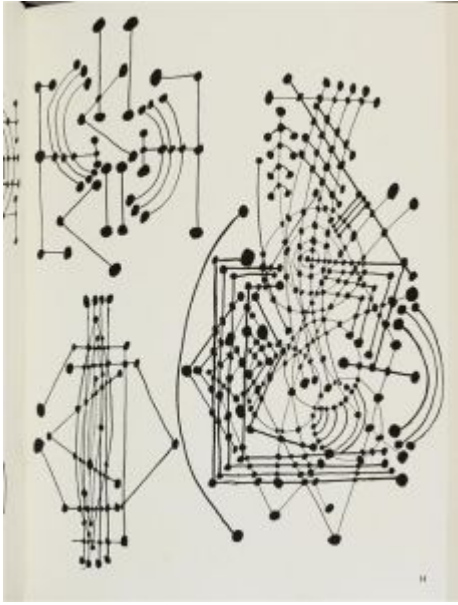
Honoré de Balzac, Le Chef-d'œuvre Inconnu (Feuille d'études). Paris. 1931. Wood engraving [After *Feuille d'études*]. 19,5 x 27,7 cm. Musée Picasso, Paris.

OPP.31:240; MPP:1988.9.pF



Honoré de Balzac, Le Chef-d'œuvre Inconnu (Feuille d'études). Paris. 1931. Wood engraving [After *Feuille d'études*]. 19,5 x 27,7 cm. Musée Picasso, Paris.

OPP.31:241; MPP:1988.9.pG

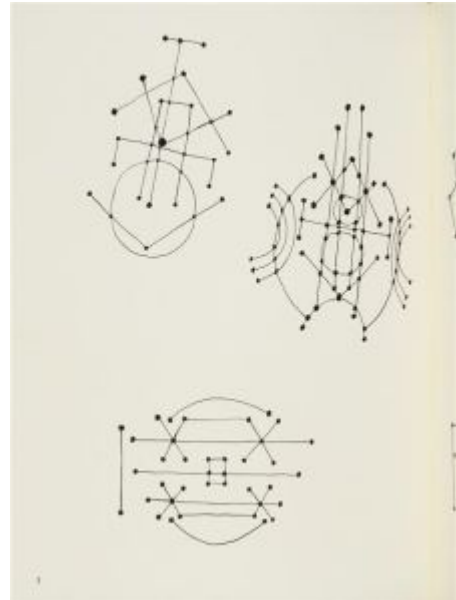


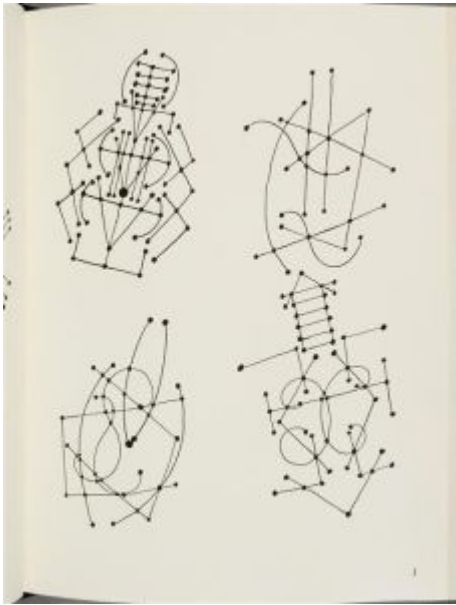
Honoré de Balzac, Le Chef-d'œuvre Inconnu (Feuille d'études). Paris. 1931. Wood engraving [After *Feuille d'études*]. 19,5 x 27,7 cm. Musée Picasso, Paris.

OPP.31:242; MPP:1988.9.pH

Honoré de Balzac, Le Chef-d'œuvre Inconnu (Feuille d'études). Paris. 1931. Wood engraving [After *Feuille d'études*]. 19,5 x 27,7 cm. Musée Picasso, Paris.

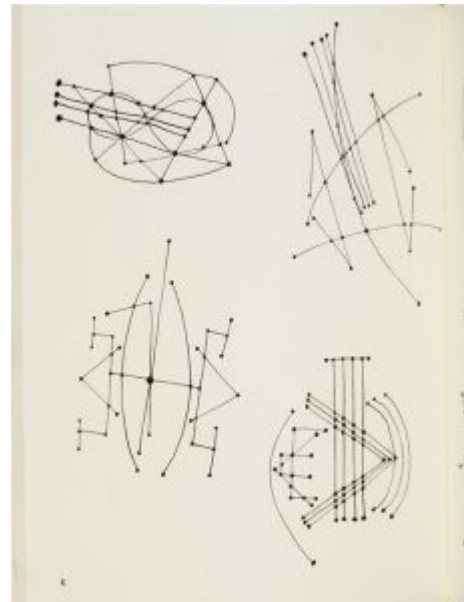
OPP.31:243; MPP:1988.9.pI





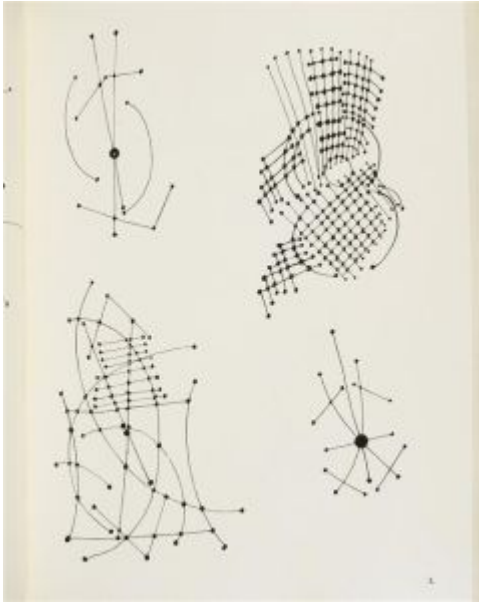
Honoré de Balzac, Le Chef-d'œuvre Inconnu (Feuille d'études). Paris. 1931. Wood engraving [After *Feuille d'études*]. 19,5 x 27,7 cm. Musée Picasso, Paris.

OPP.31:244; MPP:1988.9.pJ



Honoré de Balzac, Le Chef-d'œuvre Inconnu (Feuille d'études). Paris. 1931. Wood engraving [After *Feuille d'études*]. 19,5 x 27,7 cm. Musée Picasso, Paris.

OPP.31:245; MPP:1988.9.pK

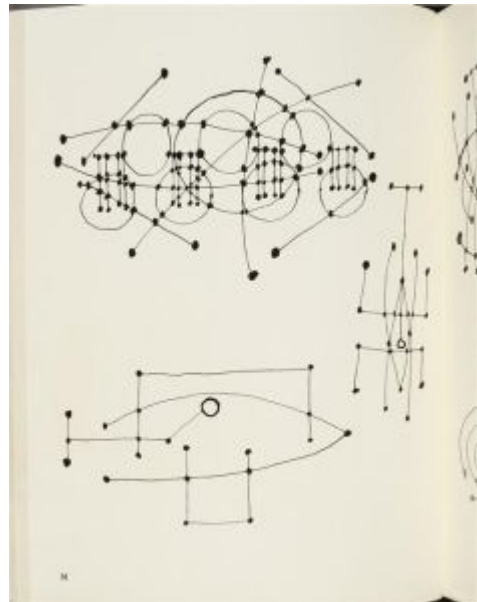


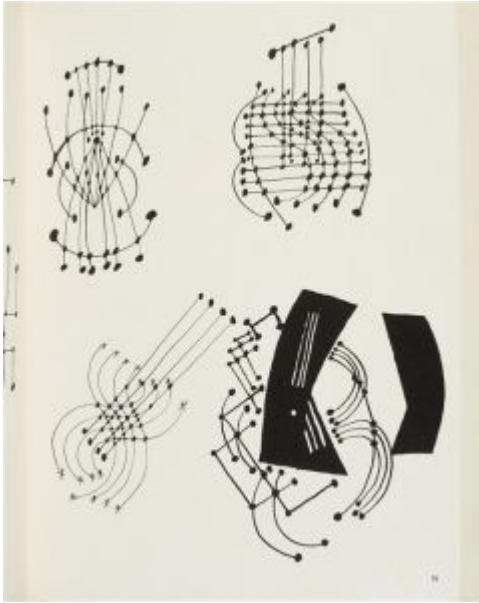
Honoré de Balzac, Le Chef-d'œuvre Inconnu (Feuille d'études). Paris. 1931. Wood engraving [After *Feuille d'études*]. 19,5 x 27,7 cm. Musée Picasso, Paris.

OPP.31:246; MPP:1988.9.pL

Honoré de Balzac, Le Chef-d'œuvre Inconnu (Feuille d'études). Paris. 1931. Wood engraving [After *Feuille d'études*]. 19,5 x 27,7 cm. Musée Picasso, Paris.

OPP.31:247; MPP:1988.9.pM





Honoré de Balzac, Le Chef-d'œuvre Inconnu (Feuille d'études). Paris. 1931. Wood engraving [After *Feuille d'études*]. 19,5 x 27,7 cm. Musée Picasso, Paris.

OPP.31:248; MPP:1988.9.pN

Honoré de Balzac, Le Chef-d'œuvre Inconnu (Feuille d'études). Paris. 1931. Wood engraving [After *Feuille d'études*]. 19,5 x 27,7 cm. Musée Picasso, Paris.

OPP.31:249; MPP:1988.9.pO; PP.20*:170





Honoré de Balzac, Le Chef-d'œuvre Inconnu (Feuille d'études). Paris. 1931. Wood engraving [After *Feuille d'études*]. 19,5 x 27,7 cm. Musée Picasso, Paris.

OPP.31:250; MPP:1988.9.pP; PP.20*:170

Ovide, Les Métamorphoses (Hercule tue le Centaure Nessus). Paris. 1931. Etching [Cancelled version of *Ovide, Les Métamorphoses L018 (Hercule tue le Centaure Nessus)*]. 22,5 x 17,1 cm. Artcurial. #52, 3816, 04/26/18.

OPP.31:260





Ovide, Les Métamorphoses (Trois femmes nues). Paris. 1931. Etching [Cancelled version of *Ovide, Les Métamorphoses L007 (Trois femmes nues)*]. 14,1 x 17 cm. Artcurial. #52, 3816, 04/26/18.

OPP.31:261

Ovide, Les Métamorphoses (La mort d'Orphée). Paris. 1931. Etching [Cancelled version of *Ovide, Les Métamorphoses L022 (La mort d'Orphée)*]. 22,5 x 17,1 cm. Artcurial. #52, 3816, 04/26/18.

OPP.31:262



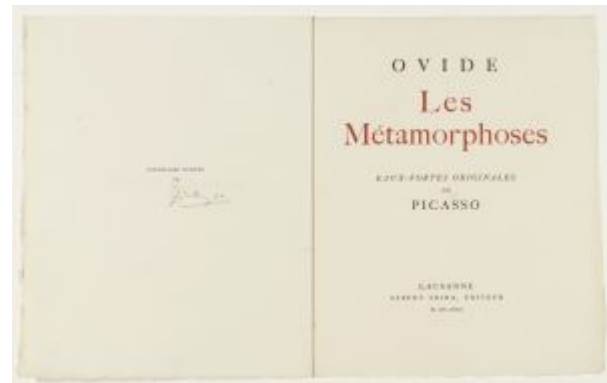


Tête de femme (Marie-Thérèse). Boisgeloup. 1931. Bronze
[Cast after *Tête de femme (Marie-Thérèse)*]. 128,5 x 54,5 x 62,5
cm. Musée Picasso, Paris. Dation 1979.

OPP.31:268; WS:133.Ib; MG.03b*:21

Ovide, Les Métamorphoses (Page de titre). Paris. 1931. Print page. 32 x 26 cm.
The Museum of Modern Art, NYC. (Inv 968.1964.1-30). The Louis E. Stern
Collection.

OPP.31:269



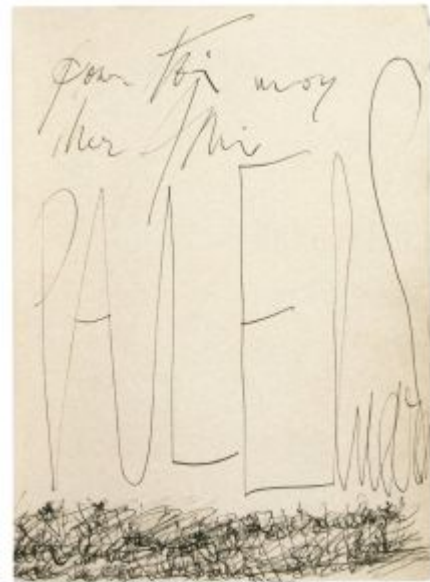


Dédicace. Paris. 1931. Ink on page of Honoré de Balzac, *Le Chef-d'œuvre Inconnu*. 32,5 x 24,5 cm. Bibliothèque Emmanuel Bousard, Paris.

OPP.31:274; BA.19c*:160p

Dédicace (Pour mon ami Paul Éluard). Paris. 1931. Ink on page of Honoré de Balzac, *Le Chef-d'œuvre Inconnu*. 32,5 x 24,5 cm. Bibliothèque Emmanuel Bousard, Paris.

OPP.31:275; BA.19c*:162p



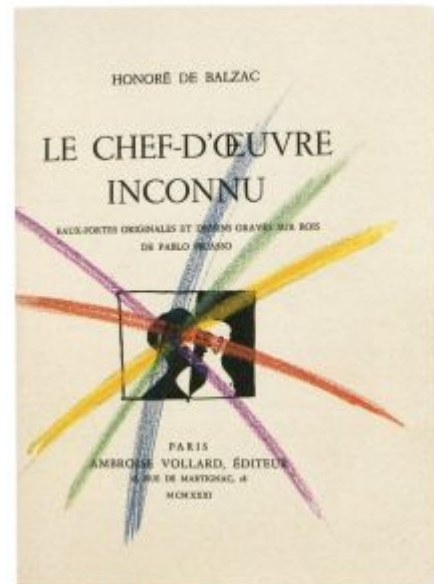


Tête d'homme (Portrait d'Honoré de Balzac). Paris. 1931.
Ink on page of Honoré de Balzac, *Le Chef-d'œuvre Inconnu*. 32,5 x 24,5 cm. Bibliothèque Emmanuel Boussard, Paris.

OPP.31:276; BA.19c*:162p; PA.21e*:316

Dessin. Paris. 1931. Color crayon on page of Honoré de Balzac, *Le Chef-d'œuvre Inconnu*. 32,5 x 24,5 cm.
Bibliothèque Emmanuel Boussard, Paris.

OPP.31:277; BA.19c*:162p



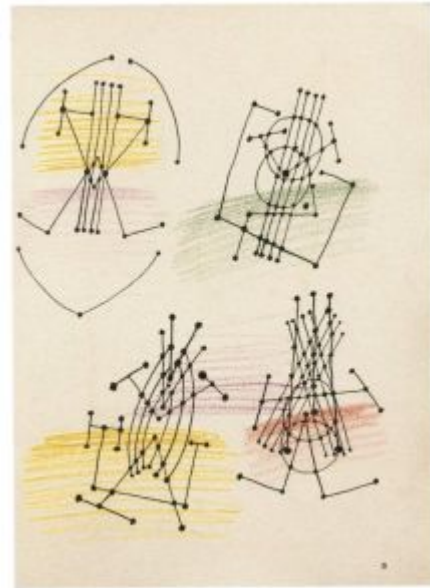


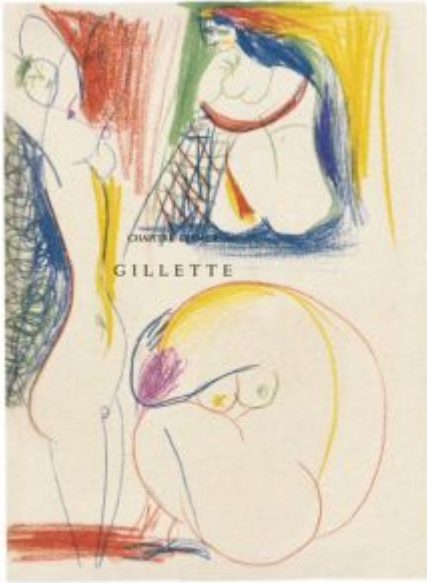
Personnages. Paris. 1931. Ink on page of Honoré de Balzac, *Le Chef-d'œuvre Inconnu*. 32,5 x 24,5 cm. Bibliothèque Emmanuel Boussard, Paris.

OPP.31:278; BA.19c*:162p

Dessins. Paris. 1931. Color crayon on page of Honoré de Balzac, *Le Chef-d'œuvre Inconnu*. 32,5 x 24,5 cm. Bibliothèque Emmanuel Boussard, Paris.

OPP.31:279; BA.19c*:163p



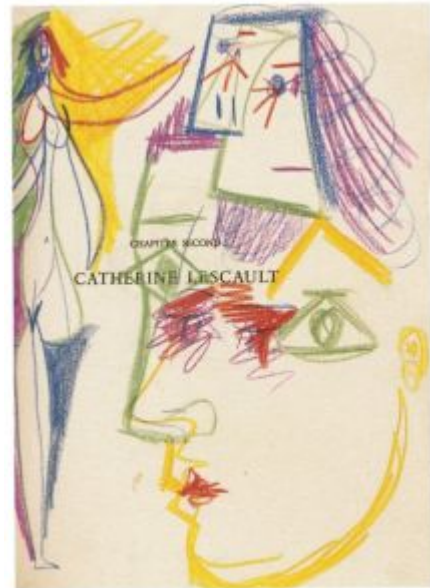


Femmes. Paris. 1931. Color crayon on page of Honoré de Balzac, *Le Chef-d'œuvre Inconnu*. 32,5 x 24,5 cm. Bibliothèque Emmanuel Boussard, Paris.

OPP.31:280; BA.19c*:163p

Femmes et têtes. Paris. 1931. Color crayon on page of Honoré de Balzac, *Le Chef-d'œuvre Inconnu*. 32,5 x 24,5 cm. Bibliothèque Emmanuel Boussard, Paris.

OPP.31:281; BA.19c*:163p





Dessin. Paris. 1931. Color crayon on page of Honoré de Balzac, *Le Chef-d'œuvre Inconnu*. 32,5 x 24,5 cm. Bibliothèque Emmanuel Boussard, Paris.

OPP.31:282; BA.19c*:163p

x. Paris. 1931. Ink on page of Honoré de Balzac, *Le Chef-d'œuvre Inconnu*. 32,5 x 24,5 cm. Bibliothèque Emmanuel Boussard, Paris.

OPP.31:283; BA.19c*:164p



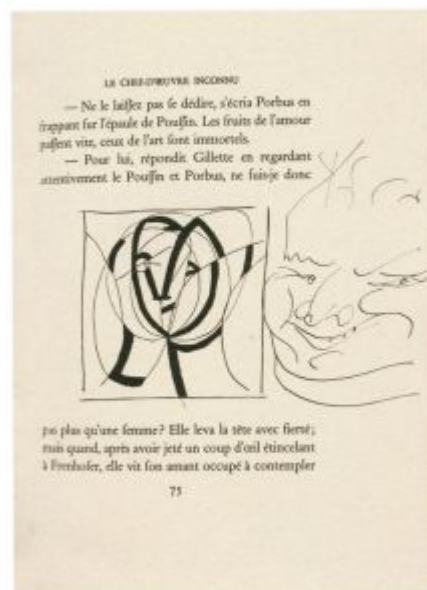


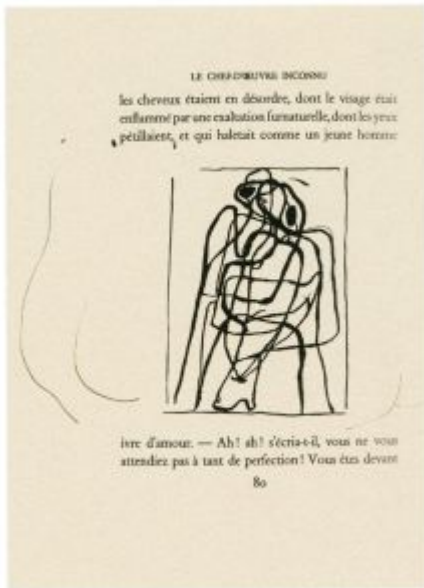
Visage. Paris. 1931. Ink on page of Honoré de Balzac, Le Chef-d'œuvre Inconnu. 32,5 x 24,5 cm. Bibliothèque Emmanuel Boussard, Paris.

OPP.31:284; BA.19c*:164p

Tête d'homme. Paris. 1931. Ink on page of Honoré de Balzac, Le Chef-d'œuvre Inconnu. 32,5 x 24,5 cm. Bibliothèque Emmanuel Boussard, Paris.

OPP.31:285; BA.19c*:164p





x. Paris. 1931. Ink on page of Honoré de Balzac, *Le Chef-d'œuvre Inconnu*. 32,5 x 24,5 cm. Bibliothèque Emmanuel Boussard, Paris.

OPP.31:286; BA.19c*:164p

Visage de femme. Paris. 1931. Ink on page of Honoré de Balzac, *Le Chef-d'œuvre Inconnu*. 32,5 x 24,5 cm. Bibliothèque Emmanuel Boussard, Paris.

OPP.31:287; BA.19c*:165p





Buste de femme. Paris. 1931. Color crayon on page of Honoré de Balzac, *Le Chef-d'œuvre Inconnu*. 32,5 x 24,5 cm. Bibliothèque Emmanuel Boussard, Paris.

OPP.31:288; BA.19c*:165p

Tête d'homme. Paris. 1931. Ink on page of Honoré de Balzac, *Le Chef-d'œuvre Inconnu*. 32,5 x 24,5 cm. Bibliothèque Emmanuel Boussard, Paris.

OPP.31:289; BA.19c*:165p





Tête d'homme. Paris. 1931. Ink on page of Honoré de Balzac, *Le Chef-d'œuvre Inconnu*. 32,5 x 24,5 cm. Bibliothèque Emmanuel Boussard, Paris.

OPP.31:290; BA.19c*:165p

Femme debout. Paris. 1931. Pen & ink on paper. 25,1 x 33 cm. Sotheby's. #275, L21004, 03/19-26/21. Formerly Marina Picasso Collection.

OPP.31:291



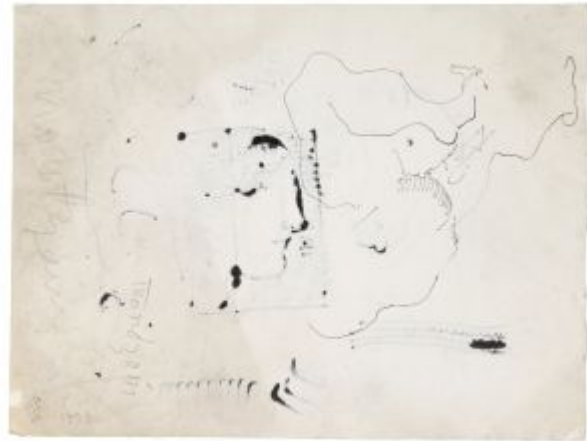


Études (visages - cheval - nus). Paris. 1931.
Pen & ink on paper [Obverse of *Croquis de jambes*]. 24,1 x 32 cm. Sotheby's. #287, L21004, 03/19/21. Formerly Marina Picasso Collection.

OPP.31:292

Croquis de jambes. Paris. 1931. Pen & ink on paper [Reverse of *Études (visages - cheval - nus)*]. 24,1 x 32 cm. Sotheby's. #287, L21004, 03/19/21. Formerly Marina Picasso Collection.

OPP.31:293





Ovide, Les Métamorphoses L000 (Couverture). Boisgeloup. 1931. Mixed media. 33 x 27 cm. Sotheby's. #141, PF1223, 03/28/12.

OPP.31:334

Construction. Paris. 1931. Assembly of flower pot, root, feather duster. S/U. Private collection.

OPP.31:356; PP.31:037; WS:82





Femme courant. Paris. 1931. Bronze. 52 x 14 x 32 cm. Private collection.

OPP.31:362; PP.31:087; WS:137

Œil. Paris. 1931. Plaster. 13 x 12 cm. Private collection.

OPP.31:363; PP.31:096; WS:122.A





Visage. Paris. 1931. Plaster. 21 x 18 x 14 cm.
Private collection.

OPP.31:364; PP.31:100; WS:126

Tête de taureau. Boisgeloup. 1931~1932.
Bronze. 34 x 56,5 x 54,5 cm. Musée
Picasso, Paris. Dation 1979.

OPP.31:044; MPP:296; PP.31:092;
WS:127.II; AB.46:182p; BS.55:130;
CK.04*:45; CP.95:38p; JC.01b*:26;
MP.85:342; PA.79a*:223; PT.05*:3;
TE.21*:156





La femme au jardin. Paris. [1929~1930] 1931~1932. Bronze
[After *La femme au jardin*]. 209,6 x 116,8 x 81,3 cm. Museo
Nacional Centro de Arte Reina Sofia, Madrid. Also Paloma Picasso
Collection, Paris.

OPP.31:047; P.IV:101; PP.29:078; WS:72.II; AB.46:171p;
EM.55:166p; GP.32*:n/a; MP.02*:160; MP.81*:150; TG.94*:83;
VB.99:33p; WR.80*:282p

Tête de femme aux grands yeux. Boisgeloup.
1931~1932. Cement [Cast 04~07/37]. 94 x 36,5 x
48,5 cm. Musée Picasso, Antibes. Gift of the artist.

OPP.31:094; MPA:1950.3.01; WS:132.III;
CG.93:285; PA.37d*:n/a; RU.17*:48; TU.15*:49





Ceil. Boissgeloup. 1931~1932. Plaster with iron-wire hook. 8,5 x 6 x 4 cm. Kravis Collection.

OPP.31:106; PP.31:099; WS:123; TU.15*:69

Oiseau. Boissgeloup. 1931~1932. Plaster. 25 cm. Private collection.

OPP.31:165; PP.31:094; WS:125; RU.17:56p; TU.15*:57





Femme en costume de bain (Marie-Thérèse).
Paris. 1931~1932. Pencil on brown paper. 24,1 x
31,2 cm. Sotheby's. #557, L16005, 02/05/16.

OPP.31:167

Forme (Animal assis). Boisgeloup.
1931~1932. Modelled plaster. 25 cm.
Sotheby's. #13, L21005, 04/14/21.
Formerly Marina Picasso Collection.

OPP.31:294; PP.31:093; WS:121





Études de main et d'homme barbu. Paris. 1931~1932. Pen & ink on paper. 12,6 x 15,7 cm. Christie's. #31, L22005, 05/04/22. Formerly Pierre Le Guennec Collection, France.

OPP.31:337

Femme courant. Paris. 1931~1932. Plaster & wood. 52 cm. Private collection.

OPP.31:355; LE.21*:318*





Figure. Paris. 1931~1937. Electric wires & bottle cap. 20 cm. The Penrose Collection, England.

OPP.31:139; BA.19c*:96p; YB.08*:45